

Geschichte und Kultur der Iberischen Welt
Band 13



Sabine Panzram (Hg.)

OPPIDUM – CIVITAS – URBS

Städteforschung auf der Iberischen Halbinsel
zwischen Rom und al-Andalus



LIT

Sabine Panzram (Hg.)

OPPIDUM – CIVITAS – URBS

Geschichte und Kultur der Iberischen Welt

herausgegeben von

Walther L. Bernecker, Klaus Herbers,
Nikolas Jaspert, Matthias Maser,
Sabine Panzram und Ludwig Vones

Band 13

LIT

Sabine Panzram (Hg.)

OPPIDUM – CIVITAS – URBS

Städteforschung auf der Iberischen Halbinsel
zwischen Rom und al-Andalus

LIT

Umschlagbild:

Sammlung Torlonia di Antichità del Fucino, Inv. 67504: Relief mit Ansicht einer Stadt und ihres Umlandes.

Deutsches Archäologisches Institut Rom: D-DAI-ROM-79-2757,
Foto Helmut Schwanke.

© cosmic, Aribau, 153 5° A, E-08036 Barcelona

Gedruckt mit Unterstützung der Deutschen Forschungsgemeinschaft



Gedruckt auf alterungsbeständigem Werkdruckpapier entsprechend
ANSI Z3948 DIN ISO 9706

Bibliografische Information der Deutschen Nationalbibliothek

Die Deutsche Nationalbibliothek verzeichnet diese Publikation in der Deutschen Nationalbibliografie; detaillierte bibliografische Daten sind im Internet über <http://dnb.d-nb.de> abrufbar.

ISBN 978-3-643-13750-0 (gb.)

ISBN 978-3-643-33750-4 (PDF)

© **LIT VERLAG** Dr. W. Hopf Berlin 2017

Verlagskontakt:

Fresnostr. 2 D-48159 Münster

Tel. +49 (0) 2 51-62 03 20

E-Mail: lit@lit-verlag.de <http://www.lit-verlag.de>

Auslieferung:

Deutschland: LIT Verlag, Fresnostr. 2, D-48159 Münster

Tel. +49 (0) 2 51-620 32 22, E-Mail: vertrieb@lit-verlag.de

E-Books sind erhältlich unter www.litwebshop.de

Inhaltsverzeichnis

Sabine Panzram

Deutsch-spanische Städteforschung – Tradition, Perspektiven und Bilanz 1-26

Schwerpunktthema: Spielstätten

Antonio Monterroso Checa

Roma y el desarrollo de la arquitectura teatral en *Hispania* 27-48

Pedro López Barja de Quiroga

Proedria en la *lex Ursonensis*. Localidades preferentes en los espectáculos públicos a finales de la República 49-72

Nicole Röring

Das augusteische Theater der *Colonia Augusta Emerita* 73-86

Rubén Olmo López

Los escenarios del poder en las provincias: La utilización de los lugares de espectáculos por parte de los gobernadores romanos durante el Principado 87-106

Susana Marcos

Los edificios de espectáculos, indicadores sintomáticos de las relaciones urbanas 107-130

Jorge Elices Ocón

Roma quanta fuit, ipsa ruina docet. Teatros, circos y anfiteatros y su recepción en al-Andalus 131-156

Ricardo Mar Medina & Javier Arce

Los teatros romanos de *Hispania*: un estado de la cuestión y nuevas perspectivas 157-176

SchwerpunkttHEMA: Skulpturenausstattung öffentlicher und privater Räume

Montserrat Clavería Nadal

La decoración escultórica de *Barcino*. Consideraciones a la luz de los datos conservados 177-196

José Miguel Noguera Celdrán

Die römischen Skulpturen von *Carthago Nova*: Material, Typologie, Kontext und Neuheiten 197-228

David Ojeda Nogales

Fragmentos de estatuas romanas de bronce procedentes de Cádiz 229-238

Janine Lehmann

Gegen den Strom – Zum Revival traditioneller Sepulkralplastik im kaiserzeitlichen Hispanien 239-262

Philipp Kobusch

Ritual und Architektur in der Nekropole von Carmona 263-286

Carmen Marcks-Jacobs

Stadträume im spätantiken Hispanien – Bedeutungsverlust und Demontage 287-302

José Javier Guidi Sánchez

Programas escultóricos y decorativos en la *Tarraco* tardoantigua, s. VI-VII d. C. 303-332

Carlos Márquez Moreno

Grupos escultóricos en la *Hispania* romana. Balance de una década de investigación 333-346

Schwerpunktthema: Spätantike*Santiago Castellanos García*

Algunas notas sobre textos y arqueología en el *Regnum Gothorum* de *Hispania* 347-368

Judit Végő

Aspekte der Heiligenkulte im spätantiken Hispanien 369-382

Anthony Álvarez Melero

Honesti, clarissimi e illustres en la *Hispania* tardoantigua (ss. IV-VIII) 383-400

Oliver Kreis

Ein hispanischer Bischof am Hof des römischen Kaisers. Welchen Einfluß hatte Ossius von Corduba auf die Kirchenpolitik Konstantins des Großen? 401-428

Rafael Hidalgo Prieto

Der Palastkomplex Cercadilla in Córdoba und seine Umnutzung als christliche Kultstätte 429-464

Beate Brühlmann

„Die feinen Unterschiede“: Zur suburbanen Anlage von Cercadilla und ihrer Stellung innerhalb der spätantiken Villen- und Palastarchitektur 465-492

Jenny Abura

Neue Forschungsergebnisse zu den Werkstattbeziehungen der spätantiken Baudekoration aus *Segobriga* (Saelices, Spanien) 493-518

Fedor Schlimbach

Die Kapitelle in Reccesvinths Basilika. Zur Verwendung von Spolien im 7. Jahrhundert 519-534

Javier Ángel Domingo Magaña

Ánálisis de las corrientes estilísticas presentes en los capiteles hispanos tardorromanos y visigodos: elementos clave en la formación del modelo mozárabe 535-562

*Juan Manuel Rojas Rodríguez-Malo, Christoph Eger,
Raúl Catalán Ramos & Luis García Vacas*

Wo einst goldene Kronen und Kreuze verborgen wurden – Neue Ausgrabungen in Guarrazar. Vorbericht zu den Kampagnen 2013 und 2014 563-596

Sabine Panzram & Achim Arbeiter

Fokus Spätantike oder: Vom „Boom“ einer Epoche auf der Iberischen Halbinsel 597-612

Schwerpunktthema: Die Stadt außerhalb der Stadt: *suburbia*

Juan Manuel Abascal Palazón

Prácticas epigráficas urbanas y extraurbanas en el *conventus Lucensis* (*Hispania Citerior*) 613-636

Camilla Campedelli

CIL XVII/1,1: *Miliaria provinciae Hispaniae Citerioris Tarraconensis*. Arbeitsmethoden, Fragen und Forschungsperspektive 637-656

Jan Schneider

Vergleich ländlicher Siedlungsstrukturen: Mikroregionale Analysen im römischen Spanien 657-680

Pieter H. A. Houten

El papel de las aglomeraciones secundarias en las *civitates* dispersas 681-708

Diego Romero Vera

Las áreas suburbanas hispanas en el s. II d. C. Una lectura sincrónica 709-722

Philipp Groß & Markus Trunk

Suburbium und Stadterweiterung: Bemerkungen zu Ober- und Unterstadt von Los Bañales (Uncastillo, Zaragoza) 723-738

Juan Manuel Campos Carrasco & Javier Bermejo Meléndez

Los suburbios de *Onoba Aestuaris*: el área portuaria 739-766

Caroline Bergen

Tarraco – eine Hafenstadt in Hispanien. Neue Anregungen zu einem alten Zwiespalt 767-786

Ada Lasberas González

El suburbio portuario de *Tarraco* en la Antigüedad tardía: modelos de ocupación y evolución urbana entre los siglos III y VIII 787-810

Francesc Rodríguez Martorell

Acerca de los conceptos *teloneum*, *catabolus* y *cataplus* en las fuentes francas y visigodas: el caso del puerto de *Tarracona* 811-832

Fernando Valdés Fernández

Zu den Folgen der Conquista auf der Iberischen Halbinsel in der Urbanistik: die Vororte – Kontinuität oder Wandel? 833-860

Jesús Lorenzo Jiménez

La suburbanización de las ciudades tardoantiguas en torno a Tudela en época emiral 861-878

Desiderio Váquerizo Gil

Urbs extra moenia ... Ciudad y suburbio en la *Hispania Romana* 879-896

Verzeichnis der Autoren	897-904
Abkürzungsverzeichnis	905-906
Abbildungsnachweise	907-914
Orts-, Personen- und Sachregister	915-932

**Wo einst goldene Kronen und Kreuze verborgen wurden –
Neue Ausgrabungen in Guarrazar. Vorbericht zu den Kampagnen
2013 und 2014**

*Juan Manuel Rojas Rodríguez-Malo, Christoph Eger,
Raül Catalán Ramos und Luis García Vacas**

Zusammenfassung: Der Fundplatz Guarrazar ist durch den 1858 aufgefundenen Schatz mit Weihekronen und Votivkreuzen aus westgotischer Zeit bekannt. Allerdings wusste man über die Fundplatztopographie wenig. Die seit 2013 freigelegten Reste lassen nunmehr keinen Zweifel daran, dass auf der südwestlich von Toledo gelegenen Gemarkung mindestens zwei monumentale Gebäude standen, deren Erbauung in westgotischer Zeit durch stratifizierte Keramikfunde, aber auch durch Architekturteile und Baudekor gesichert ist. Freigelegt wurden eine Kirche und ein benachbartes Gebäude, das vielleicht zu einer Klosteranlage gehörte. Der stratigraphische Befund ergab weitere Nutzungsphasen in islamischer Zeit, als die älteren Bauten einem extensiven Steinraub zum Opfer fielen. Fester Bestandteil des Projekts, das in den kommenden Jahren fortgesetzt werden soll, ist eine zeitnahe touristische und didaktische Aufbereitung des Fundplatzes.

Schlagwörter: Toledo, Guarrazar, Westgotenreich, Schatzfund, Kirche, Kloster.

Resumen: El yacimiento de Guarrazar es conocido por el tesoro con coronas y cruces votivas de época visigoda hallado en 1858. Sin embargo, se sabía poco acerca de la topografía del yacimiento. Los restos extraídos ahora no dejan lugar a dudas acerca del hecho de que en el término situado al suroeste de Toledo se erigían al menos dos edificios monumentales, cuya construcción parece poder datarse con seguridad en época visigoda gracias a los hallazgos de cerámica estratificados, pero también gracias a las piezas arquitectónicas y a la decoración constructiva. Se han descubierto una iglesia y un edificio aledaño que quizá perteneciera a un monasterio. La estratigrafía puso de manifiesto otras fases de utilización en época islámica, puesto que las construcciones más antiguas fueron expoliadas. Una parte fija del proyecto, que continuará en los próximos años, es el próximo acondicionamiento del yacimiento con fines turísticos y didácticos.

Palabras clave: Toledo, Guarrazar, reino visigodo, hallazgo de un tesoro, iglesia, monasterio.

Einführung

Der Name Guarrazar steht für den bedeutendsten frühmittelalterlichen Schatzfund der Iberischen Halbinsel. Unter den wertvollen Goldschmiedearbeiten des Schatzes, zumeist kirchlichen Weihegaben in Kronen- und Kreuzform, befanden sich auch zwei Weihekronen mit Stifterinschriften der westgotischen Herrscher Suintila (621-631) und Reccesvinth (649/653 bis 672). Die Verbergung der Weihegaben wird gemeinhin mit der arabischen Invasion der Iberischen Halbinsel ab dem Jahr 711 in Zusammenhang gebracht.¹ Aber warum der Schatz ausgerechnet in Guarrazar vergraben wurde, einer Gemarkung in der Gemeinde Guadamur, Prov. Toledo, Castilla-La Mancha (Abb. 1), die sich landschaftlich von der sanft hügeligen Umgebung kaum abhebt und heute eher unspektakulär wirkt, ist so gut wie nicht erforscht. Die Frage, welche Bedeutung der im näheren Umfeld der westgotischen Hauptstadt gelegene Fundort und seine Architektur im 6. und 7. Jahrhundert hatten, blieb bis vor wenigen Jahren weithin unbeantwortet. Die Zeitläufte meinten es nicht gut mit dem Fundplatz Guarrazar während der vergangenen 150 Jahre. Von der Entdeckung des berühmten Schatzes² im Jahr 1858 an bis in jüngste Zeit blieb seine Biographie überschattet von Raubgrabungen und einer lange Zeit währenden Vernachlässigung durch die archäologische Forschung, wie man sie bei einem hochrangigen Boden-

* Die Gesamtleitung und Koordination des Projektes liegt bei Juan Manuel Rojas Rodríguez-Malo, Toledo. Von 2012 bis 2015 waren Luis García Vacas und Raul Catalán Ramos als Ko-Direktoren mit der örtlichen Grabungsleitung und der Fundbearbeitung betraut. Kooperationspartner sind die Universität von Castilla-La Mancha, Toledo, und das Institut für Prähistorische Archäologie der Freien Universität Berlin (Christoph Eger).

¹ Jedoch fehlen direkte archäologische Hinweise, die den Vergrabungszeitpunkt näher eingrenzen. Soweit bekannt, gehörten zum Schatzfund keine Münzen oder andere feiner datierende Funde. Zuletzt dazu Christoph EGER, Guarrazar und seine Bedeutung für eine Archäologie des westgotischen Königtums, in: *Ad Finem Imperii Romani. Studies in honour of Coriolan H. Opreanu*, hg. von Sorin COCIȘ / Vlad-Andrei LĂZĂRESCU / Monica GUI, u. a., Cluj-Napoca, 2015, S. 145-166, hier: S. 156f.

² Pedro A. ALONSO REVENGA, *Historia del descubrimiento del tesoro visigodo de Guarrazar*, Toledo, 1988; Luis J. BALMASEDA MUNCHARRAZ, *Las versiones del hallazgo del tesoro de Guarrazar*, in: *Boletín del Museo Arqueológico Nacional* 14/1-2 (1996), S. 95-110.

denkmal Spaniens eigentlich nicht erwartet hätte. Zwar zählen wichtige Stücke des Schatzfundes seit den 1940er Jahren zu den Highlights des Archäologischen Nationalmuseums in Madrid.³ Über den Fundplatz aber herrschte weithin Schweigen. Er galt, nachdem der Boden von der einheimischen Bevölkerung im unmittelbaren Anschluss an den Schatzfund auf der Suche nach Gold durchwühlt worden war, als weithin zerstört und damit als wenig lohnenswertes Terrain archäologischer Forschung. Aus der Rückschau scheint es heute unbegreiflich, dass ein Fundplatz von der historischen Bedeutung und von der Ausdehnung Guarrazars in dieser ganzen langen Zeitspanne bis 2002 weder archäologisch untersucht wurde – von der kurzen, nach der Auffindung des Schatzes eingeleiteten Nachuntersuchung durch José AMADOR DE LOS RÍOS Y SERRANO abgesehen⁴ –, noch als Bodendenkmal unter gesetzlichen Schutz gestellt wurde. Zu letzterem ist natürlich einschränkend anzumerken, dass gesetzliche Bestimmungen erst dann greifen können, wenn zuvor entsprechendes wissenschaftliches und öffentliches Interesse bekundet wurde.⁵

Erst durch die geophysikalischen Prospektionen und Sondagen, die 2002 bis 2005 von der Abteilung Madrid des Deutschen Archäologischen Instituts unter Leitung von Christoph EGER durchgeführt wurden,⁶ rückte der

³ Es führt an dieser Stelle zu weit, den Verbleib des Schatzfundes bis in die 1940er Jahre detailliert nachzuzeichnen, siehe dazu Luis J. BALMASEDA MUNCHARAZ, *Los avatares del tesoro de Guarrazar*, in: *El tesoro visigodo de Guarrazar*, hg. von Alicia PEREA CAVEDA, Madrid, 2001, S. 67-78. Heutzutage bewahren drei Museen Pretiosen aus Guarrazar auf: Neben dem Archäologischen Nationalmuseum Madrid, wo der Großteil der erhaltenen Funde lagert, die Armeria Real des Königlichen Palastes zu Madrid und das Musée de Cluny, Paris.

⁴ José AMADOR DE LOS RÍOS Y SERRANO, *El arte latino bizantino en España y las coronas visigodas de Guarrazar: ensayo histórico crítico*, Madrid, 1861, S. 62-75, S. 163-172.

⁵ Erst anlässlich des 150jährigen Jubiläums der Auffindung des Schatzfundes wurde ein erster Antrag formuliert, um den Fundplatz zum kulturellen Erbe zu erklären, zunächst aber zurückgestellt, bis mehr archäologische Daten und Informationen zur Verfügung stünden. Anfang 2015, nach den ersten Ergebnissen der Ausgrabungen, hat die Gemeindeverwaltung von Guadamur dann den entsprechenden Antrag eingereicht. Am 14. März 2016 wurde Guarrazar offiziell als Bodendenkmal zum kulturellen Erbe – „Bien de Interés Cultural“ – erklärt (*Diario Oficial de Castilla-La Mancha* año 35, núm. 50 vom 14. März 2016, p. 5695).

⁶ Christoph EGER, *Guarrazar (Provinz Toledo). Bericht zu den Untersuchungen 2002 bis 2005*. Mit Beiträgen von Carlos BASAS FAURÉ, Norbert BENECKE, Jochen GÖRS DORF und Andreas SCHARF, in: *Madrider Mitteilungen* 48 (2007), S. 267-305; DERS., *Guarrazar*, in: *El tiempo de los Bárbaros. Pervivencia y transformación en*

Fundplatz wieder stärker in den Blickwinkel der öffentlichen Wahrnehmung, zunächst auf lokaler Ebene. Anlässlich des 150jährigen Jubiläums der Auffindung des Schatzfundes lud die Gemeinde Guadamur auf Initiative der Bürgermeisterin Sagrario Gutierrez zu einem Kolloquium ein, um über den Forschungsstand und die künftigen Perspektiven des Fundplatzes zu debattieren.⁷

Schließlich wurde 2012 beschlossen, mit Mitteln der Gemeinde Guadamur und weiteren öffentlichen Geldern, die Ausgrabungen wieder aufzunehmen. Dies war jedoch mit der Bedingung verbunden, dass über eine Ausgrabung und eine rein wissenschaftliche Erforschung des Fundplatzes hinausgehende Pläne zum Site-Management entwickelt wurden. Mit dem Projektnamen „Guarrazar: Arqueología y nuevos recursos“⁸ verbindet sich das Ziel, mit der Ausgrabung auch die Instandsetzung des Fundplatzes als kulturelles Erbe und seine Einbindung in das öffentliche Leben zu gewährleisten. Der Begriff „kulturelles Erbe“ beschränkt sich dabei ausdrücklich nicht alleine auf die archäologischen Überreste, sondern bezieht sich untrennbar auch auf den Naturraum und die Umwelt des Fundplatzes. Guarrazar und seine Umgebung zeichnen sich dadurch aus, dass viele charakteristische Elemente der Landschaft über Jahrhunderte bis heute bewahrt wurden, was prinzipiell zu einem besseren Verständnis der menschlichen Besiedlung beiträgt, die hier wenigstens vier Jahrtausende zurückreicht. Deshalb wurden zusätzlich zu den Ausgrabungen auch erste Forschungen zur Umwelt initiiert.⁹

Das Projekt beinhaltet die gesellschaftliche Verpflichtung, die Forschungsergebnisse populärwissenschaftlich aufzubereiten und an die Bürger

Galia e Hispania (ss. V-VI d. C.) (Zona Arqueológica 11), hg. von Jorge MORIN DE PABLOS / Jorge LÓPEZ QUIROGA / Artemio MARTÍNEZ TEJERA, Alacalá de Henares, 2008, S. 563-565; DERS., Guarrazar: tesoro y lugar del hallazgo, in: I Jornadas de cultura visigoda: 150 aniversario del descubrimiento del tesoro de Guarrazar 2008, Guadamur, 2009, S. 57-77.

⁷ Beiträge publiziert in: I Jornadas de cultura visigoda (wie Anm. 6). – Inzwischen sind hieraus die jährlich stattfindenden „Jornadas Visigodas“ geworden, eine Mischung aus wissenschaftlichem Symposium zu Guarrazar und Volksfest.

⁸ Juan M. ROJAS RODRÍGUEZ-MALO, Guarrazar: Arqueología y nuevos recursos. Un proyecto con un siglo y medio de retraso, in: VI Jornadas de Cultura Visigoda, Guadamur, 2014, S. 31-51.

⁹ Im Jahr 2015 konnten zwei Untersuchungen als akademische Abschlussarbeiten an der Fakultät für Umweltwissenschaften und Biochemie der Universität von Castilla-La Mancha (UCLM) vergeben werden, die sich mit der Fauna des Fundplatzes Guarrazar und seiner Umgebung beschäftigen.

zu vermitteln. Deshalb wurde seit Mitte 2014 damit begonnen, einzelne Bereiche des Fundplatzes parallel zu den Ausgrabungen bereits für Besuchergruppen zugänglich zu machen und aufzubereiten (Abb. 2).¹⁰ Mit dieser Initiative wurde nicht allein erreicht, dass der Fundplatz frühzeitig besichtigt werden kann. Vielmehr tragen auch die Einnahmen, die mit Eintrittsgeldern und Führungen erzielt werden, dazu bei, den Fortgang des Projektes, insbesondere die laufenden Ausgrabungen und die konservatorischen Maßnahmen, zu refinanzieren.¹¹ Es geht also nicht allein um die wissenschaftliche Erforschung des Fundplatzes mit dem Ziel, die wahre Bedeutung eines bislang weithin unbekanntes Fundplatzes zu entschlüsseln, sondern auch um kulturelle und sozioökonomische Belange, die für die Gemeinde Guadamur und ihre nähere und weitere Umgebung von Interesse sind.¹²

Zur topographischen Situation

Guarrazar ist der Name einer Gemarkung in der Gemeinde Guadamur und liegt etwa 10 km südwestlich von Toledo in der Nähe von zwei wichtigen Kommunikationsachsen. Es handelt sich zum einen um den Weg von Toledo nach Mérida und zum anderen um den Weg von Toledo in die Provinz Cáceres, der entlang des Tajo verläuft und sehr wahrscheinlich unmittelbar an Guarrazar und weiter westlich auch an der Klosteranlage von Sta. Maria de Melque vorbeiführte.

Guarrazar und Umgebung sind Teil einer geologischen Formation, die als kristalline Meseta von Toledo (Meseta Cristalina de Toledo) bekannt ist. Zu ihren Merkmalen gehören Aufschlüsse von präkambrischem Gneis und mineralführende Adern.¹³ Zahlreiche Hügel von geringer Höhe mit kleinen Tälern und Mulden, die in den von Guarrazar etwa zwei Kilometer entfernten Bach Guajaraz, einem Zufluss des Tajo, entwässern, prägen das Landschaftsbild. Das Bachbett des Guajaraz und seine kleinen Seitentäler werden

¹⁰ Diese Arbeiten wurden unter Aufsicht der Gemeindeverwaltung von der Firma Actividades Arquelógicas S. L. ausgeführt und finanziert. Fördermittel stellte der Europäische Landwirtschaftsfonds zur Entwicklung des ländlichen Raums (FEADER) zur Verfügung.

¹¹ Das Projekt generiert auf die Weise zumindest temporär einige Arbeitsplätze und gewinnt damit auch an Bedeutung für die lokale Ökonomie.

¹² ROJAS RODRÍGUEZ-MALO, Guarrazar: Arqueología y nuevos recursos (wie Anm. 8), S. 50.

¹³ Francisco DE SALES CÓRDOBA BRAVO, La minería antigua en torno a Guarrazar, in: Revista Estudios Monteños: Boletín de la Asociación Cultural Montes de Toledo 147 (2014), S. 10-19.

von schroffen Felsabbrüchen flankiert, sodass sein Tal viel rauer erscheint als die weitere Umgebung.¹⁴ Bereits bei Guarrazar ist die Landschaft sanft hügeliger; blanker Fels tritt, wenn überhaupt, nur an den Hügelkuppen zutage.

Die Beschaffenheit dieses Terrains hat in der Vergangenheit auch die Art und Weise der Bewirtschaftung bestimmt. Man weiß, dass im 17. und 18. Jahrhundert ein Großteil der Bodenbewirtschaftung auf den Anbau von Trockengetreide entfiel. Eine bedeutende Rolle spielte ferner die Weidewirtschaft mit Schafen, die einen weiteren Teil der Ländereien in Beschlag nahm.¹⁵ In der Gemarkung Guarrazar kamen zu den Anbauflächen für Trockengetreide bewässerbare Gärten hinzu, die sogenannten huertas, die ebenso wie einzelne Bachbetten, die das Gemeindegebiet von Guadamur kreuzen, zu den wenigen Anbauflächen von Obst und Gemüse gehörten.¹⁶ Die ganzjährige Bewässerung ist möglich dank einer Quelle, die in einer Mulde an der alten, an Guarrazar vorbeiführenden Wegetrasse auch heute noch zutage tritt, und dank mehrerer, ganzjährig wasserführender Brunnen, deren Wasserspiegel weniger als einen Meter unter Bodenniveau liegt.

Die Lage an zwei wichtigen Kommunikationsachsen, der mineralogische Reichtum und die für eine semiaride Zone bemerkenswerten hydrogeologischen Eigenschaften lassen kaum daran zweifeln, dass die Gemarkung Guarrazar schon in vorgeschichtlicher Zeit ein besonders günstiger Siedelplatz im Hinterland von Toledo gewesen sein muss. Tatsächlich sind in Guarrazar und Umgebung mehrere Fundstellen nachgewiesen, die auf eine Besiedlung von chalkolitischer Zeit an bis in das Mittelalter hinweisen.¹⁷ Allerdings

¹⁴ Vgl. die eindruckliche Beschreibung von José AMADOR DE LOS RÍOS Y SERRANO, *El arte latino bizantino en España* (wie Anm. 4), S. 63, der vom Bachtal des Guajazar sagte, „que cierra y corta aquel pedregoso territorio“.

¹⁵ José M. RUIZ ALONSO, *Guadamur: historia del castillo y sus gentes*, Toledo, 1984, S. 87-92.

¹⁶ Erst der drastische Niedergang des traditionellen Getreideanbaus im Verlauf des 20. Jahrhunderts – insbesondere in seiner zweiten Hälfte – hat dazu beigetragen, dass die Bauern mehr und mehr zur Anpflanzung von Olivenbäumen übergegangen sind, die heutzutage die landwirtschaftlichen Anbauflächen rings um Guadamur prägen.

¹⁷ Die archäologische Karte von Guadamur (Consejería de Educación, Cultura y Deportes de la Junta de Comunidades de Castilla-La Mancha) verzeichnet für Guadamur römische, mittelalterliche und moderne Fundstellen, für die Gemarkung Las Canillas chalkolithische und römische Fundstellen, für die Gemarkungen Carapenas, Melenas und El Mohino römische Fundstellen und für die Gemarkung Valle Rumbón Fundstellen der Eisenzeit II und der römischen Zeit. In Guarrazar sind

wäre zukünftig erst noch durch Grabungen zu belegen, welche Faktoren im Einzelfall die vorgeschichtlichen Menschen zur Ansiedlung in diesem Landstrich bewogen haben.

Zur Geschichte der archäologischen Erforschung Guarrazars

Mehr als 150 Jahre verstrichen seit der Entdeckung des Schatzfundes im Jahr 1858, ehe die Gemeindeverwaltung von Guadamur 2008 die Initiative ergriff und eine archäologische Erforschung des Fundplatzes in Angriff nahm, um den Fundort des Schatzes und die Hintergründe seiner Verbergung zu ergründen. Vorausgegangen waren lediglich zwei wissenschaftliche Grabungen von begrenztem Umfang. Die erste wurde 1859 von José AMADOR DE LOS RÍOS Y SERRANO im Auftrag der Real Academia de Historia ein Dreivierteljahr nach Auffindung des Schatzes durchgeführt und beschränkte sich auf ein heute nicht mehr genau zu umreisendes Areal einer spätantiken Nekropole, an deren Rand drei Bauern aus Guadamur den wertvollen Fund im August 1858 gemacht hatten. Der schon weitgehend durchwühlte Boden und die seiner Meinung nach unbefriedigenden Resultate bewogen José AMADOR DE LOS RÍOS Y SERRANO allerdings, die Grabung bereits nach zehn Tagen einzustellen. Dabei waren ihm und seinem Mitarbeiter Pedro DE MADRAZO Y KUNTZ nicht entgangen, dass an den sanften Hügelabhängen, die nur wenig mehr als 100 m von der Schatzfundstelle entfernt lagen, umherliegende Steinquader, Ziegel und Marmorfragmente auf eine wie auch immer geartete monumentale Bebauung hinwiesen.¹⁸ Doch weder diese Beobachtung noch der detaillierte Grabungsbericht samt Angaben zur Lokalisierung des Schatzfundes, den José AMADOR DE LOS RÍOS Y SERRANO nur zwei Jahre später zusammen mit einer Beschreibung und Auswertung der Pretiosen veröffentlichte, gaben in den folgenden Jahrzehnten den Anstoß zu Nachuntersuchungen. Dabei waren bis in jüngste Zeit einige sorgfältig behauene Steinquader, kleine Fragmente von Bauornamentik und große Mengen von Keramikscherben und Dachziegelfragmenten auf dem Abhang nördlich des Feldweges von Guadamur nach Toledo sichtbar.

Anders als der Fundplatz war der Schatzfund in den vergangenen 150 Jahren mehrfach Gegenstand wissenschaftlicher Überlegungen. Eine moderne, umfassende Untersuchung aller noch vorhandenen Goldschmiedear-

mittlerweile außerdem ein poliertes Steinbeil und ein Keramikfragment der Glockenbecherkultur gefunden worden.

¹⁸ AMADOR DE LOS RÍOS Y SERRANO, *El arte latino bizantino en España* (wie Anm. 4), S. 63: „[...] en aquellos contornos se elevó, en lejanos siglos, algún templo u otra fábrica importante.”

beiten mit einem Schwerpunkt auf den goldschmiedetechnischen Aspekten und unter Einsatz naturwissenschaftlicher Analysen fand allerdings erst in den 90er Jahren des vergangenen Jahrhunderts unter Leitung von Alicia PEREA CAVEDA statt.¹⁹ Zu den wichtigen Ergebnissen gehören die Bestimmung der verwendeten Metalllegierungen und der Schmucksteine, aber auch die Diskussion um die an der Herstellung beteiligten Werkstätten und ihre Lokalisierung. In der abschließenden Publikation setzte sich Luis BALMASEDA MUNCHARRAZ ausführlich mit den Fundumständen des Schatzfundes auseinander und beleuchtete bei dieser Gelegenheit zusammenfassend die Grabungen des 19. Jahrhunderts und den Kenntnisstand zum Fundplatz. Dabei kam Balmaseda auch auf das Für und Wider des ursprünglichen Weihe- bzw. Aufbewahrungsortes der Pretiosen zu sprechen.²⁰ So hatte man schon im 19. Jahrhundert über eine ursprüngliche Herkunft aus Guarrazar selbst oder aber aus einer der westgotischen Kirchen Toledos spekuliert, weil kaum vorstellbar erschien, dass derart kostbare Weihgaben einem ländlichen Heiligtum zugeeignet worden sein könnten, von dessen Beschaffenheit man überdies so gut wie keine Kenntnis hatte.

Erst von 2002 bis 2005 kam es zu einer neuerlichen Untersuchung des Fundplatzes.²¹ Nach ersten Erkundungen im Gelände, die noch 2001 stattfanden, führte Christoph EGER im Auftrag der Abteilung Madrid des Deutschen Archäologischen Instituts zunächst einen Oberflächensurvey und eine geomagnetische Prospektion auf dem nach Norden ansteigenden, terrassierten Hang nördlich des modernen Feldweges durch, der höchstwahrscheinlich mit dem von José AMADOR DE LOS RÍOS Y SERRANO und Pedro

¹⁹ Ignacio MONTERO RUIZ/ Alicia PEREA CAVEDA, Guarrazar: aproximación al tesoro y primeros análisis, in: *Boletín de Arqueología Medieval* 11 (1997), S. 237-248; Alicia PEREA CAVEDA, El proyecto Guarrazar, in: *II Congreso de Arqueología de la Provincia de Toledo. La Mancha occidental y la Mesa de Ocaña* (vol. 1), Toledo, 2001, S. 357-378; El tesoro visigodo de Guarrazar, hg. von Alicia PEREA CAVEDA, Madrid, 2001; DIES., Guarrazar: El tesoro en el taller, in: *VI Jornadas de Cultura Visigoda*, Guadamur, 2014, S. 9-29; Óscar GARCÍA-VUELTA / Alicia PEREA CAVEDA, Guarrazar: el taller orfebre visigodo, in: *Anales de Historia del Arte* 24 (2014), S. 245-271.

²⁰ Luis J. BALMASEDA MUNCHARRAZ, De la historia del hallazgo y la arqueología de Guarrazar, in: *El tesoro visigodo de Guarrazar*, hg. von Alicia PEREA CAVEDA, Madrid, 2001, S. 67-78.

²¹ Zu den folgenden Ausführungen vgl. EGER, Guarrazar (Provinz Toledo). Bericht zu den Untersuchungen 2002 bis 2005 (wie Anm. 6); DERS., Guarrazar, in: *El tiempo de los Bárbaros* (wie Anm. 6); DERS., Guarrazar: tesoro y lugar del hallazgo (wie Anm. 6).

DE MADRAZO Y KUNTZ erwähnten Hang identisch ist. Beides war als Grundlage für weitere Maßnahmen gedacht. Auf dem Magnetogramm waren neben wenigen Mauerzügen im Nordostwinkel der Terrasse 2 größere Baustrukturen im oberen Hangbereich (Terrasse 4) sichtbar. Eine kleine Sondage an der südwestlichen Flanke dieser Strukturen ergab einen noch in geringer Höhe erhaltenen, auf eine Rollierung gesetzten Mauerzug.²² Leider konnte für diesen Bereich damals keine Grabungsgenehmigung für die folgende Kampagne von dem Privateigentümer erwirkt werden. 2004 konzentrierten sich die Arbeiten daher auf den Nordostwinkel von Terrasse 2, wo in zwei Grabungsschnitten Reste einer westgotenzeitlichen Bebauung mit ausgiebiger Nach- und Umnutzung in islamischer Zeit angetroffen wurden. Dem Verlauf der Mauern als auch den Ergebnissen des Oberflächen-survey nach zu urteilen, waren weitere Baustrukturen auf dem östlich anschließenden, von der Geoprospektion zunächst ausgesparten Terrain (Terrasse 3b) zu erwarten. In einer letzten Kampagne konnten 2005 dort mittels Geomagnetik und Georadar weitere ausgedehnte Baubefunde festgestellt werden, darunter der Grundriss eines Gebäudes mit Säulenstellung, das damals nicht zuletzt wegen der oberflächlich aufgelesenen, qualitätvollen Fragmente von Bauornamentik verdachtsweise als Kirche angesprochen wurde und sich inzwischen als große, dreischiffige Basilika entpuppt hat (siehe dazu weiter unten). Damit gewinnt die These an Wahrscheinlichkeit, dass der aus Weihekronen, Votivkreuzen und anderem mehr bestehende Schatz Weihegaben einer Kirche vor Ort umfasste, ehe man ihn der Erde anvertraute. Allerdings wäre es zum jetzigen Zeitpunkt voreilig, eine Verbringung aus einer oder mehreren Kirchen Toledos mit dem Ziel, den Schatz vor unbefugten, wohl arabischen, Zugriff zu verbergen, völlig auszuschließen.

Die neuen Ausgrabungen im Rahmen des Projektes „Guarrazar: arqueología y nuevos recursos“

Die Wiederaufnahme der archäologischen Untersuchungen Guarrazars erfolgte im Rahmen des neuen Projektes „Guarrazar: arqueología y nuevos recursos. Investigación y divulgación de un espacio monumental del reino visigodo de Toledo“ und begann im Mai 2013 mit einem ausgedehnten Oberflächen-Survey des Fundplatzes und seiner Umgebung.²³ Ziel war es,

²² EGER, Guarrazar (Provinz Toledo). Bericht zu den Untersuchungen 2002 bis 2005 (wie Anm. 6), S. 277, Taf. 27a.

²³ Juan M. ROJAS RODRÍGUEZ-MALO / Luis GARCÍA VACAS / Raúl CATALÁN RAMOS, Informe de intervención arqueológica (campana de excavación 2013, con ta-

die Daten mit der vorhandenen Archäologischen Karte von Guadamur abzugleichen, um einen detaillierten Überblick über die lokalisierten Fundstellen und ihre vorläufige Datierung zu gewinnen. In einem späteren Schritt sollen die Daten mit den Umwelt-, den geographischen sowie den topographischen Faktoren abgeglichen werden, um besiedlungsgeschichtliche Zusammenhänge zu ergründen.

Während der beiden Kampagnen 2013 und 2014 wurde in vier Bereichen gegraben, die auf den Parzellen 127 und 129 des Gewerbegebiets 08 und auf der Parzelle 1 des Gewerbegebiets 9 des Katasterplans der Gemeinde Guadamur liegen. Die Areale 1 und 2 wurden am östlichen Rand bzw. östlich der von Christoph EGER²⁴ sogenannten Terrasse 3b abgesteckt (Abb. 2); in diesem Bereich war bei der geophysikalischen Prospektion 2005 eine Gebäudestruktur mit scheinbar kreuzförmigem Grundriss identifiziert worden. Areal 3 wurde in der westlichen Hälfte der Terrasse 3b angelegt. Hier war 2005 mittels Georadar eine große Baustruktur mit Säulenstellung erkannt worden. Das zwischen zwei Feldwegen nach Toledo gelegene Areal 4 musste vor Grabungsbeginn erst intensiv gesäubert werden: Von dichtem Bewuchs, zumeist Brombeersträuchern, völlig zugewuchert, war das Areal zuvor kaum zu betreten und von der hier gelegenen Quelle von Guarrazar nichts mehr zu sehen.

Ausgrabung in den Arealen 1-2

Die Ausgrabung startete 2013 mit zwei Testsondagen in den Arealen 1 und 2, um die Existenz der mithilfe des Georadars festgestellten Strukturen zu überprüfen. Bereits nach kaum mehr als 20 Zentimeter Bodenabhub wurden die ersten Mauerreste angetroffen. Dieser Befund entsprach recht genau dem Bild, das die geophysikalische Prospektion geliefert hatte. Daraufhin wurden die beiden Testsondagen auf eine Fläche von 400 m² erweitert. Dabei konnte der Großteil eines L-förmigen Gebäudegrundrisses mit zwei annähernd gleichgroßen Flügeln (Räume 1-2) freigelegt werden, an deren Südwestseite sich die Raumeinheiten 3-10 anlehnen (Abb. 3-4). Um den

ller de empleo) para el proyecto Guarrazar: arqueología y nuevos recursos, en Guadamur (Toledo). Unpublizierte Grabungsdokumentation, hinterlegt bei der Consejería de Educación, Cultura y Deportes de Castilla-La Mancha, 2013; Juan M. ROJAS RODRÍGUEZ-MALO, El primer año de trabajos en Guarrazar. La confirmación de un importante yacimiento arqueológico, in: VII Jornadas de Cultura Visigoda, Guadamur, 2015, S. 37-66.

²⁴ EGER, Guarrazar (Provinz Toledo). Bericht zu den Untersuchungen 2002 bis 2005 (wie Anm. 6), S. 271, Abb. 2.

Originalbefund soweit wie möglich zu schonen, wurde entschieden, schichtweise vorzugehen und zunächst nur die obersten Schichten abzutragen. Im Großteil der Fläche wurden bislang nur die humose Schicht und das darauf folgende Stratum entfernt. Letzteres bestand überwiegend aus Erde, die mit kleinen bis mittelgroßen Steinen sowie mit kleinen Ziegel- und Keramikfragmenten durchsetzt war. In den Raumeinheiten 3 bis 6 wurden jedoch auch Straten angegraben, die bereits Reste von Mauerwerk und Trockenlehmziegeln (UE 9 und 41) enthielten, bis man auf einen mächtigen Versturz von Dachziegeln (UE 6, vgl. Abb. 5) stieß, der sich beinahe über alle Raumeinheiten erstreckte. Dann wurde entschieden, an fünf verschiedenen Stellen der ummauerten Raumeinheiten Sondagen zu setzen, um genügend Information über den stratigraphischen Aufbau der Verfüllung vom Ziegelversturz an bis zum gewachsenen Boden hinab zu erhalten. Im Großteil des Gebäudes (Räume 1 und 2) soll der Ziegelversturz vorerst erhalten bleiben, da er ein natürlicher Schutzschild für die darunter begrabenen Befunde ist. In den einzelnen Sondagen konnte eine vergleichsweise einheitliche Stratigraphie beobachtet werden. Sie ermöglicht, bereits zum jetzigen Zeitpunkt bestimmte Phasen für den Gebäudetrakt zu definieren und so erste Aussagen zu Erbauung, Aufgabe und Nachnutzung (Spolierung) zu treffen.

Die Räume 1 und 2

Zur ältesten dokumentierten Bauphase im Bereich der Areale 1 und 2 gehören die Mauern, die das erwähnte Gebäude mit den L-förmig zueinander stehenden Räumen 1 und 2 bilden (Abb. 4). Beide Räume gehörten von Anfang an zusammen, wie der Verlauf des Mauerwerks erkennen ließ. Alle erhaltenen Mauerzüge wiesen ein Fundament aus ordentlich verlegtem Bruchsteinmauerwerk mit Lehmörtel auf. Allerdings ließen sich gewisse konstruktive Unterschiede feststellen, die u. a. die Dicke des Mauerwerks betraf, die bei einer mittleren Stärke von 73 cm in einigen Bereichen bald 70 cm, in anderen Bereichen bald 80 cm erreicht. Raum 1 weist eine Länge von 15 m (Nordsüd-Achse) bei einer Breite von 5,5 m (Ostwest-Achse) auf, was ein Raummaß von 82,5 m² ergibt. Raum 2 ist demgegenüber etwas kleiner: mit einer Länge von 12,5 m (Ostwest-Achse) und einer Breite von 5 m (Nordost-Südwest-Achse) füllt der Raum 62,5 m². Beide Räume besaßen Zugänge, die sich im Befund klar abhoben. Der Zugang zu Raum 2 maß 1,4 m Breite und lag in der Südmauer, rund 1,9 m von der senkrecht darauf zulaufenden Mauer von Raum 1 entfernt. Dessen Zugang lag etwa in der Mitte der Ostmauer (Abb. 4). Das verwendete Baumaterial besteht aus mit Lehmörtel vermauerten Steinen aus Gneis, die aus den Felsaufschlüssen der näheren Umgebung abgebaut wurden. Sogar der Hügel, an dessen Ab-

hang Guarrazar liegt, könnte solches Steinmaterial geliefert haben (was bislang aber nicht nachgewiesen ist). Daneben kommen Steine aus Kalksedimenten vor, wie zum Beispiel der vierkantige Block aus Kalkstein, der in der Mauer bei Sondage 1 verbaut wurde, oder der weiche Kalksandstein, aus dem auch zum größeren Teil die auf dem Fundplatz angetroffene Bauornamentik gefertigt wurde. Größere und kleinere Stücke unregelmäßiger Form aus diesem Material sind an verschiedenen Stellen der Mauern verwendet worden, gehäuft an der südlichen Abschlussmauer von Raum 1. Außerdem wurde Granit verwendet, meist zu kleineren vierkantigen Stücken zurecht geschlagen, wie sie etwa an der Leibung der Tür von Raum 2 verwendet wurden. Ein Granitquader sitzt außerdem mitten in der nördlichen Abschlussmauer von Raum 1.

Die im Folgenden kurz vorgetragenen Detailergebnisse aus den Sondagen tragen Wesentliches zu den Rekonstruktionsvorschlägen des Gebäudes bei. Das betrifft zum einen die Fundamentierung und den Boden des Gebäudes, zum anderen die Wandhöhe und die Materialbeschaffenheit der aufgehenden Wände. Anhand der fünf Sondagen lassen sich auffällige Unterschiede hinsichtlich der Fundamentierung in den einzelnen Raumeinheiten feststellen. In Sondage 1 wurde ein Fundamentgraben beobachtet, der in den anstehenden, tonhaltigen und sehr kompakten Boden gegraben wurde. In den Graben wurde das Mauerfundament gesetzt, ohne die Breite der darauf aufsetzenden Wand zu überschreiten. In Sondage 4 wurde der hier anstehende Felsboden für das Mauerfundament abgearbeitet, wobei sich ein leichter Höhenunterschied im Bereich der Türschwelle von Raum 8 feststellen ließ. Das Fundament reicht hier um 9 cm tiefer. Die im Südostwinkel von Raum 1 ausgehobene Sondage 3 zeigt, dass die Außenmauer hier ebenfalls auf dem abgearbeiteten, anstehenden Felsboden aufsaß. Sie reicht allerdings auf der Innenseite um bis zum 20 cm tiefer hinab, wobei sich ein Absatz von ca. 15 cm an der Mauerbasis ergibt.

Bemerkenswert sind weiterhin die Höhenunterschiede der Böden in den einzelnen Raumeinheiten und zwar auch innerhalb ein und desselben Raumes. So ergibt die Höheneinmessung des Bodens in den Sondagen 1 und 3 einen Höhenunterschied von bis zu 50 cm für Raum 1, der vermutlich mittels einer Stufe im Raum überwunden wurde. Doch könnte der dazwischen liegende Höhenwert des Bodens in Sondage 4 auch für eine Art Rampe sprechen, mit der man diese Differenz ausglich. Vergleichbare Höhenunterschiede lassen sich anhand der Sondagen 2 und 5 für Raum 2 ablesen; die Differenz beträgt hier rund 50 cm, wobei in diesem Fall zwischen beiden Messpunkten kaum 6 m Raumlänge liegen. Insgesamt hat man für die Räume 1 und 2 den Felsboden beträchtlich abgearbeitet, wie aus der Tatsache

hervorgeht, dass der anstehende Fels in Raumeinheit 7 rund 60 cm über der Bodenhöhe der Sondage 3 in Raum 1 liegt. Dennoch macht sich in der Gesamtanlage des Gebäudes die Hanglage mit ihrem Gefälle nach Süden bzw. Südosten bemerkbar. Vielleicht wurden bestimmte Höhenunterschiede des felsigen Untergrundes in der Gründungsphase des Gebäudes durch Aufschüttung von Füllmaterial ausgeglichen. Spätestens in der letzten Nutzungsphase hat man aber unmittelbar auf dem Fels bzw. auf einer nur dünnen Erdschicht gesiedelt (UE 35).

Verschiedene Straten, die in den Sondagen dokumentiert wurden, setzen sich zu einem hohen Anteil aus geschlämtem Lehm zusammen. Dieser dürfte als Baumaterial Verwendung gefunden haben. Wahrscheinlich bestanden die aufgehenden Wände oberhalb des gemauerten Steinsockels aus Trockenziegeln mit einem Lehmverstrich. Darauf verweisen nicht nur bestimmte stratigraphische Einheiten von einiger Mächtigkeit – wie UE 5, die in den Sondagen 1,3 und 4 nachweisbar ist, oder UE 8 in Sondage 5, die neben der feinlehmigen Erde auch Schuttbrocken enthielten –, sondern auch fast vollständig geborgene Trockenziegel aus der Schuttschicht UE 41, die in Sondage 2 zutage kamen (Abb. 5), und das Fragment einer lehmverstrichenen Wandecke, die in Raum 8 ausgegraben wurde (aber zu einer Schuttschicht gehört, die aus den an den L-förmigen Gebäudetrakt angegliederten Raumeinheiten stammt).

Was die Oberflächenbehandlung der Innenwände des L-förmigen Gebäudes (Räume 1 und 2) anbelangt, so sind kleine Lehmstückchen mit Kalkung von 3 bis 4 mm Stärke, die in einiger Anzahl in der Erde der Straten UE 5 und 8 zum Vorschein kamen, von Bedeutung. Sie lassen annehmen, dass die aufgehenden Wände noch Reste eines Kalkputzes aufwiesen, als sie einstürzten. Auch das zuvor schon erwähnte Fragment einer Wandecke aus Lehmverstrich weist beidseitig solche Verputzreste auf.

Obwohl man bislang keine Putzreste auf den unteren Teilen der Mauern entdeckt hat, dürfte auch hier Kalkputz verwendet worden sein. So konnte an den Wandflächen in den Sondagen 1, 2 und 3 eine große Zahl kleinster Steinchen beobachtet werden, die in den Fugen des Bruchsteinmauerwerks saßen und leicht, ca. 1 bis 2 cm, über die Mauerkante hinausragten. Vermutlich dienten sie zur besseren Haftung des Lehmverstrichs, auf den man dann den Kalkputz auftrug. Sehr wahrscheinlich waren in gleicher Weise die Außenwände verputzt, doch fehlen hierfür bislang jegliche Hinweise.

Versucht man aufgrund des archäologischen Befundes eine nähere Vorstellung vom ursprünglichen Aussehen des Gebäudes zu gewinnen, so wird man ein zweigeschossiges Gebäude in L-Form zu rekonstruieren haben, wobei die beiden das L formierenden Räume 1 und 2 im Inneren nicht mit-

einander verbunden waren (Abb. 6). Auf eine Zweigeschossigkeit weist die Mauerstärke von 72 bis 75 cm hin, die Wände von 5,70 m Höhe zulässt. Allerdings dürfte bei einer zu überspannenden Raumbreite von 5,50 m (Raum 1) bzw. 5 m (Raum 2) davon auszugehen sein, dass die eingezogene Decke aus Holzbalken in beiden Räumen von Pfosten abgestützt wurde, die in der zentralen Längsachse Aufstellung fanden. Eine vergleichbare Konstruktion wurde beispielsweise bei den Ausgrabungen in der Vega Baja von Toledo in einem rechteckigen Raum (Befund R-10134A-B)²⁵ sowie in der sogenannten Aula von El Tolmo de Minateda nachgewiesen.²⁶ Dazu scheint der Befund einer runden Vertiefung in Sondage 2 zu passen, die in gleicher Distanz zur nördlichen und südlichen Mauer lag und möglicherweise als Fundamentgrube für eine das zentrale Gebälk stützende Säule (oder einen Pfeiler) diente. Alternativ käme aber auch in Frage, dass die einzigen im Mauerwerk verbauten Quader dieses Befundes, die relativ mittig in der nördlichen Mauer von Raum 1 bzw. in der an Raum 1 angrenzenden Westmauer von Raum 2 verbaut waren, als Auflager für einen Unterzug dienten, der jeweils das Deckengebälk des Obergeschosses beider Räume stützte (vgl. Abb. 4 und 6).

Gedeckt wurden beide Gebäudeteile wahrscheinlich von einem Satteldach, das am L-Knick eine Kehlung bildete. Nicht abzuschätzen ist, wie viele Fenster es gab, wo sie lagen und welche Form sie hatten. So sind als Wandöffnungen nur die bereits weiter oben beschriebenen Türdurchgänge im Befund gesichert. Allerdings weisen ein ornamentierter Kämpfer, eine Base und der Schaft einer kleinen monolithischen Säule, die im Schutt vor der Tür von Raum 2 gefunden wurden, auf die Existenz eines zweiflügeligen Fensters, das sich oberhalb der Tür befinden haben könnte. Zwei Fragmente eines medaillonförmigen Reliefsteins mit durchbrochenem Kreuz (*cruz con láurea*), die aus der Verfüllung der Sondage 2 ganz im Osten von Raum 2 stammen, werden dagegen von den Ausgräbern als mögli-

²⁵ Juan M. ROJAS RODRÍGUEZ-MALO / Antonio J. GÓMEZ LAGUNA, Intervención arqueológica en la Vega Baja de Toledo. Características del centro político y religioso del reino visigodo, in: *El siglo VII frente al siglo VII. Arquitectura* (Anejos de Archivo Español de Arqueología 51), hg. von Luis CABALLERO ZOREDA / Pedro MATEOS CRUZ / María de los Ángeles UTRERO AGUDO, Madrid, 2009, S. 45-89, hier: S. 74, Abb. 19.

²⁶ Sonia GUTIÉRREZ LLORET / Pablo F. CÁNOVAS GUILLÉN, Construyendo el siglo VII: arquitecturas y sistemas constructivos en El Tolmo de Minateda, in: *El siglo VII frente al siglo VII. Arquitectura* (Anejos de Archivo Español de Arqueología 51), hg. von Luis CABALLERO ZOREDA / Pedro MATEOS CRUZ / María de los Ángeles UTRERO AGUDO, Madrid, 2009, S. 91-132, hier: S. 94, Abb. 2, S. 122-127.

che Bekrönung der Ostecke des Dachfirsts dieses Gebäudeflügels angesehen.

Raumeinheiten 3 bis 10

Die im Bereich der Grabungsflächen 1 und 2 freigelegten Raumeinheiten 3 bis 10 liegen auf der Innenseite des aus den beiden Räumen 1 und 2 gebildeten L-förmigen Gebäudes (Abb. 4). Sie schließen an der Süd- und Westseite unmittelbar an das vorhandene Mauerwerk an, wobei ihre Gemäuer mehrheitlich keine exakte orthogonale Ausrichtung auf die beiden Mauerzüge der Räume 1 und 2 aufweisen. Daher handelt es sich bei den Raumeinheiten 3 bis 10 mit großer Wahrscheinlichkeit um Anbauten, die in einer jüngeren Bauphase errichtet wurden.

Nach dem derzeitigen Stand der Ausgrabung, die sensible Bereiche wegen eines über die gesamte Grabungsfläche in westöstlicher Richtung verlaufenden Metallzaunes vorerst aussparen musste, könnte Raumeinheit 8 als eine Art Korridor gedient haben, über den die Zugänge zu den Räumen 1 und 2 mit den Raumeinheiten 5 und 6 verbunden waren (Abb. 4). Allerdings ist der Verlauf und vor allem der Abschluss der Mauerzüge der Raumeinheiten 3 und 4, die den ca. 1,5 m breiten Zugang zu Raum 2 flankieren, wegen des modernen Metallzaunes nicht genau zu eruieren. Vermutlich waren hier kleine, in sich abgeschlossene Kammern errichtet worden, die – darauf deuten auch das in beiden Einheiten geborgene Füllmaterial aus kleinen Steinchen und ebenso kleinen Dachziegelfragmenten sowie die Beobachtung, dass nur die parallel zum Zugang zu Raum 2 gelegenen Wände sorgfältig gemauert waren, hin – nie eine Raumfunktion besaßen, sondern als Unterbau für eine darüber liegende Konstruktion dienten, die auch über den Zugang zu Raum 2 hinweg reichte. Für sehr plausibel halten wir einen dachförmigen Aufbau, der die gesamte Raumeinheit 8 einbezog (Abb. 6). Auf der Südseite wurde die Dachlast von zwei Pfeilern getragen, deren aus paarigen Granitquadern bestehende Fundamente am Übergang zu Raumeinheit 9 freigelegt werden konnten. Auf dieser Linie oder wenig weiter südlich verlief wohl auch die Traufe. Demnach wäre Raumeinheit 8 als kleiner Portikus mit einem vorgelagertem, nicht überdachtetem Hof (Raumeinheit 9) zu rekonstruieren.

Das Mauerwerk der Raumeinheiten 3 bis 10 bestand wie dasjenige der Räume 1 und 2 des L-förmigen Gebäudes aus Bruchsteinen, die mit Lehm-
mörtel vermörtelt wurden. Unterschiede ergeben sich hinsichtlich der Mauerstärke, die je nach den konstruktiven Erfordernissen variiert. So weisen die Mauern von Raumeinheit 6 eine Stärke von 68 cm auf, während die Mauern der Raumeinheiten 3, 4 und 5 mit 50 cm deutlich schmaler sind.

Vermutlich geht das auf die größere Grundfläche von Raumeinheit 6 und/oder eine größere Traglast zurück, die auf den Mauern ruhte.

In den nach Süden an die Räume 1 und 9 angrenzenden Raumeinheiten 7 und 10 wurde nur der Mutterboden entfernt. In Raumeinheit 7 stand bereits der gewachsene Felsboden an. Die nachfolgende Schicht in Raum 10 bestand hingegen aus einer großen Zahl von kleinen Kalksteinsplittern, wie sie beispielsweise bei der Steinbearbeitung anfallen. Es handelt sich um jenen bereits weiter oben erwähnten Kalkstein, aus dem zum überwiegenden Teil die Bauornamentik gefertigt wurde. Der als Raum 10 angesprochene Bereich dürfte daher als Werkplatz eines Steinmetzes gedient haben, der vor Ort die Bauornamentik aus den Stein-Rohlingen herstellte.

Nutzungsphasen

Die bislang ausgegrabenen Befunde und das dabei zutage getretene Fundmaterial erlauben mit aller gebotenen Vorsicht – keiner der beiden Grabungsschnitte ist bislang vollständig ausgegraben und eine eingehende Bearbeitung der Keramik und Münzfunde steht noch aus –, ein vorläufiges Modell der Nutzungsphasen des Gebäudes zu entwerfen und die Geschichte des Gebäudes von seiner Erbauung bis zur vollständigen Zerstörung zu skizzieren.

Erfasst wurde der Grundriss eines L-förmigen Gebäudes, das sich aus unterschiedlichen Raumeinheiten zusammensetzt. Als besonders aufschlussreich für die Bau- und Nutzungsphasen erweisen sich die im Bereich der Schnitte 1 und 2 angelegten Sondagen, die eine untereinander ähnliche stratigraphische Abfolge erkennen lassen, aber auch auf bestimmte abweichende Entwicklungen der einzelnen Raumeinheiten hinweisen.

Die älteste Phase, die in den beiden Grabungsschnitten dokumentiert werden konnte, hängt mit der Erbauung des aus Raum 1 und 2 bestehenden L-förmigen Gebäudes zusammen. Allerdings zählen sämtliche im Innern des Gebäudes festgestellten Schichten zu späteren Phasen, wie es bei einer längeren Nutzungsdauer von gemauerten Gebäuden nicht selten der Fall ist. Als ausschlaggebend für eine Datierung der Erbauungszeit erweisen sich wenige Keramikscherben, die aus dem Fundamentgraben (UE 37) stammen, darunter der Rand einer Flasche mit gekehltem Rand, die aus gut geschlämmten Ton ohne Engobe getöpft und oxydierend gebrannt wurde. Die Formmerkmale erlauben eine Datierung ins mittlere bis späte 7. Jahr-

hundert, wie vergleichbare Flaschen aus der Nekropole von Gerena, Prov. Sevilla, und aus der Siedlung von Gozquez de Arriba, Madrid, zeigen.²⁷

Eine zweite Bauphase fällt mit der Errichtung der verschiedenen Mauerstrukturen zusammen, die als Raumeinheiten 3 bis 10 bezeichnet werden und sich an das vorhandene, L-förmige Gebäude mit den Räumen 1 und 2 anlehnen. Dass es sich hierbei um eine jüngere Phase handelt, geht zum einen daraus hervor, dass sich stets eine Bautrennfuge zwischen den aufeinander treffenden Mauern befindet und die Mauern der Raumeinheiten 3 bis 10 mehrheitlich auch nicht orthogonal an die vorhandenen Mauern des L-förmigen Gebäudes anschließen. Dessen Flügel sind hingegen exakt rechtwinklig ausgerichtet. Bislang konnte noch nicht geklärt werden, ob eine der in den Sondagen festgestellten Schichten mit der Erbauung der Raumeinheiten 3 bis 10 zusammenhängt, da Grabungen in deren Innern noch ausstehen. Nur verdachtsweise lässt sich Schicht UE38 aus Sondage 1 mit dieser Phase verbinden. Aus dieser Schicht stammt eine zweihenklige Flasche, die entweder noch der ausgehenden Westgotenzeit oder bereits der frühislamischen Zeit angehört.²⁸

Allein in Sondage 2 in Raum 2 konnte bislang eine Schicht nachgewiesen werden, die mit großer Wahrscheinlichkeit aus der letzten Besiedlungsphase bzw. der Zerstörung des Gebäudes resultiert. Sie enthielt reichlich Asche-reste und Tierknochen, die unter den Dachziegeln des kollabierten Dachs begraben wurden (UE 30; Abb. 5). Unter den Keramikfragmenten fand sich ein größeres Stück eines Zweihenkeltopfes, der seiner Form nach in die zweite Hälfte des 8. Jahrhunderts n. Chr. zu datieren ist.²⁹

²⁷ Gerena: Fernando FERNÁNDEZ GÓMEZ / Juan Alonso DE LA SIERRA FERNÁNDEZ / María G. LASSO DE LA VEGA, La basílica y necrópolis paleocristianas de Gerena (Sevilla), in: *Noticiario Arqueológico Hispánico* 29 (1987), S. 103-199, hier: S. 135, Abb. 30; Gozquez de Arriba: Alfonso VIGIL-ESCALERA GUIRADO, Cerámicas tardorromanas y altomedievales de Madrid, in: *Cerámicas tardorromanas y altomedievales en la Península Ibérica. Ruptura y continuidad* (Anejos de Archivo Español de Arqueología 28), hg. von Luis CABALLERO ZOREDA / Pedro MATEOS CRUZ / Manuel RETUERCE VELASCO, Madrid, 2003, S. 371-387, hier: S. 374-377.

²⁸ Zur Keramik des Übergangshorizontes zuletzt Elena SERRANO HERRERO / María del Mar TORRA PÉREZ / Raúl CATALÁN RAMOS / Alfonso VIGIL-ESCALERA GUIRADO, La cerámica de los siglos VIII-IX en Madrid, Toledo y Guadalajara, in: *La cerámica de la Alta Edad Media en el Cuadrante Noroeste de la Península Ibérica* (ss. V-X), hg. von Alfonso VIGIL-ESCALERA GUIRADO / Juan Antonio QUIRÓS CASTILLO, Bilbao, 2016, S. 289-314, bes. S. 294-297.

²⁹ Vgl. VIGIL-ESCALERA GUIRADO, *Cerámicas tardorromanas y altomedievales* (wie Anm. 27), S. 382-385.

Die Ausgrabungen in Schnitt 3

Die Untersuchungen in Schnitt 3 (Abb. 2) begannen Ende 2013 mit zwei Sondagen, die am Ost- und Westende im Süden der Parzelle 129 durchgeführt wurden. Es handelt sich um den von Christoph EGER 2007 als Terrasse 3b bezeichneten zungenförmigen Olivenhain, bei dessen geophysikalischer Prospektion deutliche Anomalien im Boden festgestellt wurden, die sich als längliche Gebäudestruktur mit Säulenstellung interpretieren lassen.³⁰ Die beiden Sondagen erbrachten recht unterschiedliche Ergebnisse: Bei der Sondage am Ostende des Terrains stieß man auf eine ockerfarbene Schicht, die kleine Dachziegelfragmente und einige Steinchen enthielt. Weitaus ergiebiger war die Sondage am Westende. Hier trat eine ganze Anzahl von zu einem Haufen aufgetürmten Granitquadern zutage, die bis an die moderne Bodenoberfläche reichten. Dieser Befund ermutigte uns, die Sondage zu einem Schnitt zu erweitern. So stand zu erwarten, dass in diesem Bereich Reste eines offenbar schon weitgehend abgetragenen bzw. zerstörten Quaderbaus zu finden seien. Dazu vergrößerten wir den Grabungsschnitt in östliche und südliche Richtung auf eine rechteckige Fläche von 54 m². Auf diese Weise konnte der Haufen Granitquader vollständig erfasst werden. Ferner wurde eine Säulenbasis *in situ* freigelegt, weshalb wir uns entschlossen, den Schnitt noch einmal um 8 m² nach Osten zu erweitern, um hier gegebenenfalls eine zweite Säulenbasis zu erfassen, die dann tatsächlich auch ans Licht kam (Abb. 7).³¹

Im Unterschied zu den Schnitten 1 und 2, deren Ausgrabung sich darauf beschränkte, die obersten Schichten abzuheben, um die bereits nach Entfernung des Mutterbodens sichtbaren Mauerreste weitflächig zu verfolgen – lediglich im Rahmen der fünf Sondagen wurde hier der anstehende (Fels-) Boden erreicht –, wurde in Schnitt 3 in Folge der besonderen stratigraphischen Verhältnisse sehr viel tiefer gegraben. Die ersten Befunde traten zwar in Schnitt 3 ähnlich wie in den Schnitten 1 und 2 ebenfalls nur wenige Zentimeter unterhalb des modernen Laufhorizontes auf, außer den Granitquadern auch Reste eines Mauerzuges (UC 3000, Abb. 8). Zugleich trafen wir aber auch auf verschiedene Gräben und Gruben mit umfangreichen Verfüll-

³⁰ EGER, Guarrazar (Provinz Toledo). Bericht zu den Untersuchungen 2002 bis 2005 (wie Anm. 6), hier: S. 276.

³¹ Die Grabungen in Schnitt 3 fanden von Dezember 2013 bis April 2014 statt, siehe Juan M. ROJAS RODRÍGUEZ-MALO / Luis GARCÍA VACAS / Raúl CATALÁN RAMOS, Proyecto „Guarrazar: arqueología y nuevos recursos“. Informe campaña 2014. Unpublizierte Grabungsdokumentation, hinterlegt bei der Consejería de Educación, Cultura y Deportes de Castilla-La Mancha, 2014.

lungen aus Erde und Steinen (u. a. UE 3009, 3013, 3017, 3024), die tief hinab reichten und Fundmaterial unterschiedlicher Epochen lieferten.

Die Schlüsselbefunde des Schnittes 3 sind ohne Frage die beiden im südlichen Bereich *in situ* entdeckten Säulenbasen (UE 3002 und 3005; Abb. 9a). Sie bestehen aus unterschiedlichen Marmorarten und weichen auch in ihrem Profil und in der Form des Säulenansatzes – oktagonale bei der Basis UE 3002, rund bei der Basis UE 3005 – voneinander ab. Es dürfte sich um Spolien römischer Bauten handeln – eine Praxis, die häufiger für Kirchenbauten westgotischer Zeit nachgewiesen wurde.³² Noch nicht geklärt ist, von wo man beide Stücke herbeischaffte. Sie sind Architekturteile der ältesten noch feststellbaren Bauphase in diesem Schnitt, wie aus ihrer Setzung unmittelbar auf dem anstehenden Felsboden hervorgeht, der dafür eigens bis auf ein einheitliches Niveau abgearbeitet wurde. Die durch beide Basen gehende Linie entspricht nicht nur ziemlich exakt einer Ost-West-Achse, sondern liegt auch auf einer aus mehreren Punkten bestehenden Linie auf dem Georadarbild der Prospektionskampagne 2005. Damit bestätigt sich die damals schon geäußerte Vermutung, dass es sich um Säulenbasen handeln könne.³³ Nicht nur das: Die Größe³⁴ und Qualität der Säulenbasen legt einen entsprechend dimensionierten Bau nahe, in dem hervorragende Spolien wie die beiden augenscheinlich in römischer Zeit gefertigten Basen, aber auch anspruchsvolle westgotenzeitliche Bauornamentik verbaut wurde. Eine ganze Anzahl meist kleinerer, aber auch einzelner großer Fragmente von Friesplatten, Gesimsstücken, Kämpfern und Kapitellen lag in den unterschiedlichen Füllschichten des Schnittes 3 (Abb. 9b).³⁵ Sie zeugen von den letzten Nutzungsphasen in diesem Bereich, als das Gebäude bereits außer Funktion war und seine verwertbaren Bauelemente als Spolien dienten. Die nutzlos gewordene Bauornamentik sowie Marmorsteine wurden hingegen zu Kalk verbrannt. Das geschah offenbar vor Ort, wie der Befund

³² Luis CABALLERO ZOREDA / Juan C. SÁNCHEZ SANTOS, Reutilizaciones de material romano en edificios de culto cristiano, in: *Antigüedad y cristianismo. Monografías históricas sobre la Antigüedad tardía* 7 (1990), S. 431-486.

³³ EGER, Guarrazar (Provinz Toledo). Bericht zu den Untersuchungen 2002 bis 2005 (wie Anm. 6), hier: S. 286; DERS., Guarrazar: tesoro y lugar del hallazgo (wie Anm. 6), hier: S. 75.

³⁴ Die Säulenbasis UE 3002 misst an der Plinthe 85 x 85 cm und hat eine Höhe von 36 cm.

³⁵ Bereits bei den Begehungen 2002 bis 2005 wurden auf Terrasse 3b und in der näheren Umgebung vergleichbare Reste von Bauornamentik gefunden, die beim Umpflügen der Erde des Olivenhains nebst Dachziegel und Quaderresten an die Oberfläche gezogen wurden.

eines bislang noch nicht weiter ausgegrabenen Ofens wenige Meter nördlich der beiden Säulenbasen zeigt, bei dem es sich um einen Kalkbrennofen handeln dürfte.

Mit Stand der Grabungskampagnen 2013 und 2014 gab es keine weiteren *in situ* befindlichen Architekturteile aus der ersten Phase des nur in einem kleinen Bereich erfassten Gebäudes.³⁶ Allerdings könnten zur Fundamentierung des Gebäudes bzw. zum Niveaueausgleich des Untergrundes rechteckige Steinplatten von mehr als 1 m Länge gedient haben. Ein entsprechendes Stück befindet sich im Besitz eines der Grundstückseigentümer dieser Parzelle, weitere Fragmente fanden sich in dem Steinhaufen am Rand des Grabungsschnittes.

Bereits beim jetzigen Grabungsstand bewahrheitet sich angesichts der Funde und Befunde die anlässlich der Prospektionsergebnisse noch mit Vorbehalt vorgetragene These, dass sich einst an dieser Stelle ein aufwendiger Kirchenbau mit qualitätvoller Bauornamentik erhob.³⁷

Bemerkenswert ist der Befund einer schlecht ausgeführten Mauer von 60 cm Breite und noch rund 40 cm Höhe, die westlich und östlich der zuerst aufgefundenen Säulenbasis ansetzt. Mit dieser Mauer sind verschiedene Straten verbunden (UE 3029, 3030, 3038, 3039, vgl. Abb. 8), die auf Erbauung und Verwendung der Mauer in einer späteren Zeit hinweisen. Zu den keramischen Funden aus diesen Schichten gehören rot bemalte Gefäßreste aus der ersten Hälfte des 9. Jahrhunderts.³⁸ Diese Funde zeigen nicht nur eine Nachnutzung der ehemaligen Basilika in frühislamischer Zeit, sondern geben auch erste Hinweise auf eine Spolierung des Kirchenbaus bis auf das Niveau des westgotenzeitlichen Laufhorizontes.

Weitere Nutzungsphasen lassen sich oberhalb der Mauer aus emiraler Zeit beobachten. Die horizontale Schichtung der Straten und auch der

³⁶ Die Ausgrabungen in Schnitt 3 wurden jeweils über mehrere Wochen 2015 und 2016 fortgesetzt. Dabei wurde inzwischen auch die Säulenbasis einer zweiten Säulenreihe ausgegraben. Der Abstand zwischen beiden Säulenreihen als auch die Interkolumnien lassen auf eine für westgotenzeitliche Verhältnisse recht große Basilika schließen.

³⁷ EGER, Guarrazar (Provinz Toledo). Bericht zu den Untersuchungen 2002 bis 2005 (wie Anm. 6), hier: S. 287; DERS., Guarrazar: tesoro y lugar del hallazgo (wie Anm. 6), S. 71.

³⁸ Vgl. Antonio José GÓMEZ LAGUNA / Juan M. ROJAS RODRÍGUEZ-MALO, El yacimiento de la Vega Baja de Toledo. Avance sobre las cerámicas de la fase emiral, in: VIII Congreso Internacional de Cerámica Medieval, Ciudad Real (vol. 2), 2009, S. 785-804.

Dachziegelfragmente geben zu verstehen, dass es sich nicht um Schutt aus der Verfüllung irgendwelcher Gruben handelt, sondern um das Bodenniveau von Wohnräumen. Oberhalb dieser Schichten kam ein Mauerrest (UE 3000) zum Vorschein, der mit einem anderen Bodenniveau (UE 3048) und einer Verfüllung aus kompakter Erde (UE 3012) in Beziehung steht (Abb. 8). Diese Verfüllung hat eine hellbraune Farbe, die vom Versturz einer lehmverstrichenen Wand oder ungebrannter Lehmziegel stammen könnte. Diese Befunde lassen sich zum jetzigen Zeitpunkt nicht näher datieren, weil hier noch nicht weiter ausgegraben wurde. Bislang ist nur die stratigraphische Sequenz als Teil des Profils einer Ausbruchgrube (UE 3022) erfasst worden, die einen Gutteil der Grabungsfläche einnimmt und bis auf die Höhe des oberen Teils der Säulenbasis UE 3002 hinabreicht. Sehr wahrscheinlich gehören die zuletzt genannten Befunde in ein- und dieselbe Phase wie der bereits erwähnte, große Kalkbrennofen von rundem Grundriss, der in der Mitte des Grabungsschnittes angegraben wurde (UE 3033, Abb. 7).

Ein Großteil der Verfüllung der Ausbruchgrube UE 3022 besteht relativ einheitlich aus einer wenig kompakten Füllerde mit einem Farbstich ins Graue, aus der eine ganze Anzahl von fragmentierten Architekturteilen geborgen werden konnte, darunter Granitquader und Bruchsteine. Die relativ lockere, aber umfangreiche Verfüllung und der graue Farbton rühren wohl von der Vermischung mit Ascheresten und einer mehrfachen Umschichtung. Darauf deuten auch verschiedene Gruben hin, die innerhalb der Verfüllung der ersten Gruben liegen.

Der Haufen an Steinquadern, der im nördlichen Grabungsschnitt entdeckt wurde (Abb. 7), entstand in einer der letzten Nutzungsphasen, als man die Architekturteile des einstigen großen Gebäudes spolierte bzw. entfernte. Hierauf verweisen sowohl die bis an die moderne Oberfläche reichenden Quader als auch der Umstand, dass der Steinhaufen Teile des in diesem Moment schon aufgegebenen Ofens bedeckt.

Grabungsschnitt 4 – „Fuente de Guarrazar“

Der Grabungsschnitt 4 liegt an der Gabelung der beiden modernen Wege, die von Toledo bzw. von Molino de la Casquilla kommen und nach Guadamur führen. Zugleich vereinigen sich in diesem Winkel zwei kleine Rinnale, die auf die Existenz einer Quelle hinweisen (Abb. 2). Bereits einleitend haben wir auf die Existenz einer ganzjährig Wasser führenden Quelle hingewiesen, die mit der von José AMADOR DE LOS RÍOS Y SERRANO erwähnten Quelle identisch sein dürfte – leider fehlt ein exakter Plan seiner Grabungskampagne, der alle Zweifel ausräumen könnte – und damit einen wichtigen Bezugspunkt für die Lokalisierung des Schatzfundes bietet. Tat-

sächlich war diese Quelle nahezu in Vergessenheit geraten. Das Gelände war seit längerem mit dichtem Gestrüpp zugewuchert und u. a. während der Kampagnen 2003 bis 2005 und auch zu Beginn der neuen Ausgrabungen 2012 nicht zu betreten. Von der Quelle selbst sah man seit längerem nichts mehr.

Ende 2013 und Anfang 2014 begann man daher zunächst mit umfangreichen Säuberungsarbeiten, die nötig waren, um das Gestrüpp und den dort illegal angesammelten Müll – zumeist verrostetes landwirtschaftliches und häusliches Gerät – zu entfernen. Erst dann kamen die Quelle und ein wenige Meter weiter östlich gelegener Teich zum Vorschein. Ferner wurde ein Teilstück einer aufgegebenen Trasse des alten Weges von Guadamur nach Toledo gesäubert. An der Quelle wurden bei der Entfernung von Wurzelwerk erste Spuren eines Mauergevierts beobachtet (Abb. 10a-b).

Obwohl sich die anschließenden Erdarbeiten auf erweiterte Säuberungsarbeiten und den Abtrag des Mutterbodens beschränkten, wurden mehrere Mauern entdeckt, die zu unterschiedlichen Raumeinheiten und offenbar auch zu unterschiedlichen Nutzungsphasen gehören. Ein Mauergeviert aus einfachem Bruchsteinmauerwerk scheint nicht nur die älteste, sondern auch die zentrale Gebäudestruktur in diesem Bereich zu sein. Die Längsachse weist eine Südwest-Nordost-Ausrichtung auf. In ihrem südöstlichen Abschnitt ist sie auf einer Länge von 10 m gut erhalten. In der von den Mauern UC 4010 und 4011 gebildeten Ecke wurde eine kleine Sondage durchgeführt, um die Fundamentierung, die stratigraphische Abfolge und erste Hinweise auf die mögliche Gebäudefunktion zu erhalten. Auch diese beiden Mauern bestehen aus einfachem, mit Lehm vermörteltem Bruchsteinmauerwerk. Sie sind lediglich bis zu einer Höhe von fünf Bruchsteinreihen erhalten und sitzen unmittelbar auf dem gewachsenem Felsboden auf, der an dieser Stelle zwei Stufen bildete, an denen Reste eines hydraulischen Kalkmörtels festgestellt wurden.³⁹ Zum Fundmaterial aus diesem Schnitt zählen Dachziegelfragmente sowohl von *imbrices* als auch von *tegulae* sowie einige frühkaiserzeitliche Keramikgefäßfragmente, die allerdings schlecht

³⁹ Die Ausführung dieser Sondage bereitete einige Schwierigkeiten, weil der Grundwasserspiegel an dieser Stelle sehr hoch war und bereits nach wenigen Zentimetern Bodenabhub Wasser einzufließen begann. Bei einer Tiefe von 1,5 m mussten die Arbeiten eingestellt werden, weil die eindringenden Wassermengen zu groß wurden und eine geordnete Ausgrabung nicht mehr möglich war.

erhalten waren. Ferner wurden Reste von islamischer Keramik der kalifalen und Taifa-Zeit geborgen.⁴⁰

Nach derzeitigem Grabungsstand ist nicht auszuschließen, dass das rechteckige Gebäude mit einer lichten Weite von 5,4 m ursprünglich mehr als 33 m lang gewesen sein könnte. Hierauf deuten Mauerreste an dem Teich, die in der Flucht der südlichen Längsmauer des Gebäudes liegen und dieselbe Breite sowie eine vergleichbare Machart des Mauerwerks aufweisen (Abb. 10b). Zwischen Quelle und Teich befinden sich verschiedene Pfützen und ein Wasserabfluss, über den die Trasse des alten Weges von Toledo führt.⁴¹ In diesem Bereich scheinen allerdings keine weiteren Mauerstrukturen vorhanden zu sein, sodass sich momentan wenig über die nähere Ausdehnung und Funktion des großen Mauergevierts sagen lässt.

Es versteht sich von selbst, dass beim derzeitigen Grabungsstand jede Aussage zwangsläufig hypothetisch bleiben muss. Aber die von einem antiken Gemäuer eingefasste Quelle, die neben dem alten Weg von Toledo nach Guadamur liegt, ist nicht nur von herausragender Bedeutung für das besiedlungsgeschichtliche Verständnis dieser Gemarkung, sondern auch ein wesentlicher Schlüssel für die Lokalisierung der alten Grabung José AMADOR DE LOS RÍOS Y SERRANO und damit für die Identifizierung jener Stelle, an der der Schatzfund zutage kam.

Schlussfolgerungen und Ausblick

Mehr als 150 Jahre nach Auffindung des bedeutendsten frühmittelalterlichen Schatzfundes der Iberischen Halbinsel boten die Ergebnisse der vom Deutschen Archäologischen Institut 2002 bis 2005 durchgeführten geophysikalischen Prospektion und der begleitenden Sondagen Anlass, erstmals seit 1858 großflächige Ausgrabungen in Guarrazar durchzuführen. Trotz ihres

⁴⁰ Keramikscherben der Taifa-Zeit waren schon in früheren Jahren als Lesefunde aufgesammelt worden, siehe Pedro A. ALONSO REVENGA, *Cerámicas decoradas de la Taifa de Toledo en Guarrazar*, in: Tulaytula. Revista de la Asociación de Amigos del Toledo Islámico 4 (1999), S. 77-85.

⁴¹ In einer der kleinen Pfützen fand die Bürgermeisterin von Guadamur, Sagrario Gutiérrez, anlässlich einer ihrer regelmäßigen Grabungsbesuche am 8. Oktober 2014 einen Saphir. Die Untersuchung durch das Instituto Gemológico Español ergab, dass der Schmuckstein aus Sri Lanka stammt und damit den gleichen Ursprung hat wie viele andere Schmucksteine des Schatzfundes (vgl. dazu Juan S. CÓZAR CUELLO / Cristina SAPALSKI, *Estudio de los materiales gemológicos del Tesoro de Guarrazar*, in: Boletín del Instituto Gemológico Español 37 [1996], S. 5-18; DIÉS., *Gemas del Museo Arqueológico Nacional y Palacio Real*, in: *El tesoro visigodo de Guarrazar*, hg. von Alicia PEREA CAVEDA, Madrid, 2001, S. 241-274).

bislang noch begrenzten Umfangs geben die neuen, 2013 begonnenen Ausgrabungen schon jetzt Aufschluss über eine Reihe von archäologischen Befunden der Westgotenzeit, die das unmittelbare Umfeld des 1858 geborgenen Schatzfundes in neuem Licht erscheinen lassen.

Allen voran sind die Ergebnisse in Schnitt 3 zu erwähnen. Die beiden *in situ* gefundenen Säulenbasen, die Zahl und Güte der fragmentierten Bauornamentik und die große Zahl von Steinquadern, darunter auch solche für Bögen, machen deutlich, dass hier ein außergewöhnlicher Monumentalbau gestanden hat, der wohl in der späten Westgotenzeit errichtet wurde. Die dreischiffige Anlage und die Ostwest-Ausrichtung lassen kaum Zweifel daran, dass es sich um eine christliche Basilika handelte, auch wenn der Chorbereich mit den liturgischen Installationen noch nicht freigelegt werden konnte. Dass es sich bei dieser Basilika um die inschriftlich auf einem Weihekreuz des Schatzfundes erwähnte Kirche *Santa Maria in Sorbaces* handeln könnte, ist nicht zu beweisen, bleibt aber eine bedenkenswerte Hypothese.⁴² Unweit davon liegt ein Gebäude mit L-förmigem Grundriss, das wie die vermutete Basilika in westgotischer Zeit errichtet wurde und über das Ende der westgotischen Herrschaft hinaus Bestand hatte. Seine Zerstörung erfolgte erst in oder nach der zweiten Hälfte des 8. Jahrhunderts. Die unmittelbare Nachbarschaft beider Gebäude legt nahe, das L-förmige Gebäude funktional auf den Kirchenbau zu beziehen. Es könnte sich um Teile einer Klosteranlage handeln, was allerdings erst noch durch künftige Ausgrabungen weiter untermauert werden müsste. Zum einen mangelt es noch an Hinweisen auf die nähere Funktion der einzelnen Gebäudeteile, zum anderen ist die räumliche Disposition der Gesamtanlage unter Einbeziehung möglicher Annexbauten der Kirche und weiterer Gebäude im Umfeld der Kirche in Hinblick auf eine klösterliche Funktion zu klären.⁴³

⁴² Bei der auf dem Sonnica-Kreuz genannten Kirche handelt es sich um die einzige topographische Angabe der aus dem Schatzfund überlieferten Inschriften. Zu den Inschriften aus Guarrazar vgl. Isabel VELÁZQUEZ SORIANO, *Las inscripciones del tesoro de Guarrazar*, in: *El tesoro visigodo de Guarrazar*, hg. von Alicia PEREA CAVEDA, Madrid, 2001, S. 319-346. – Dass diese Kirche in Guarrazar gestanden haben könnte, wurde schon früher vermutet, vgl. BALMASEDA MUNCHARRAZ, *Los avatares del tesoro* (wie Anm. 3), S. 97.

⁴³ Zur Problematik, spätantike bzw. westgotenzeitliche Klöster im archäologischen Befund zu identifizieren vgl. Thilo ULBERT, *El Germo. Kirche und Profanbau aus dem frühen 7. Jahrhundert*, in: *Madrider Mitteilungen* 9 (1968), S. 329-398; Luis CABALLERO ZOREDA, *Monasterios visigodos: Evidencias arqueológicas*, in: *Codex Aquilarensis* 1 (1987), S. 31-50; Francisco J. MORENO MARTÍN, *La configuración arquitectónica del monasterio hispano entre la tardoantigüedad y el alto medievo*.

Als wichtiges Ergebnis der Grabungskampagnen 2013 und 2014 ist ferner die (Wieder-)Entdeckung der Quelle von Guarrazar infolge umfangreicher Säuberungsarbeiten im Gelände hervorzuheben. Denn zum einen erklärt die Existenz der Quelle den besonderen siedlungsgeographischen Stellenwert Guarrazars im westlichen Hinterland von Toledo, handelt es sich doch, soweit bekannt, um die einzige ganzjährig wasserführende Quelle dieser Gegend. Zum anderen können wir in Kenntnis der genauen Lage der Quelle auch die von José AMADOR DE LOS RÍOS Y SERRANO Mitte des 19. Jahrhunderts beschriebene Fundplatztopographie besser nachvollziehen.⁴⁴ Für Überraschung sorgten die ausgedehnten, wenngleich schlecht erhaltenen Mauerzüge einer Quelleinfassung, die wahrscheinlich römischen Ursprungs sind, und die Existenz eines Teichs, der sich aus der Quelle speist.

Noch gänzlich ausgespart während der ersten beiden Projektjahre blieb ein größerer Bereich des Fundplatzes, der auf dem oberen Abhang des nach Norden ansteigenden Hügels liegt (Terrasse 4). Das Magnetogramm der Prospektion von 2002 zeigt an dieser Stelle eine große rechteckige Gebäudestruktur, die eine Fläche von annähernd 1800 m² umschließt. Es bleibt die Aufgabe kommender Untersuchungen, die Bedeutung, Funktion und Zeitstellung dieser großen Gebäudestruktur (Villa, *palatium*, Kloster?) sowie den möglichen Zusammenhang mit dem Kirchenkomplex auf Terrasse 3b zu klären.

Die Erwartungen, die sich mit den neuen, 2013 begonnen Ausgrabungen verbunden haben, wurden schon jetzt voll und ganz erfüllt. Entgegen aller Bedenken, dass der Fundplatz bereits kurz nach der Auffindung des Schatzes im 19. Jahrhundert weitgehend zerstört worden sei, konnten bemerkenswerte Befunde freigelegt werden, die in Verbindung mit den 2002 bis 2005 vorgenommenen geophysikalischen Prospektionen das große archäologische Potential des Platzes im 21. Jahrhundert unterstreichen. Dass

Balance historiográfico y nuevas perspectivas. *Anales de Historia del Arte*, Volumen Extraordinario 1 (2009), S. 199-217; Alexandra CHAVARRÍA ARNAU, Monasterios, campesinos y villae en la *Hispania visigoda*: la trágica historia del abad Nancto, in: *Mélanges d'Antiquité Tardive: studiola in honorem Noël Duval* (Bibliothèque de l'Antiquité Tardive 5), hg. von Catherine BALMELLE / Pascale CHEVALIER / Gisela RIPOLL LÓPEZ, Turnout, 2004, S. 113-125.

⁴⁴ Dennoch ist es nicht einfach, die von AMADOR DE LOS RÍOS Y SERRANO beschriebenen archäologischen Befunde einschließlich der Schatzfundstelle zufriedenstellend zu lokalisieren. Von den seinerzeit freigelegten Befunden, wie dem Gräberfeld, den gemauerten Schächten, in denen der Schatz verborgen war, und dem Gebäude, in dem das Grab des Presbyters Crispinus lag, ist im Gelände nichts mehr zu sehen.

die Ausgrabungen realisiert werden konnten, ist der Gemeinde Guadamur und ihrer Bürgermeisterin zu verdanken. Dabei entsprach es dem Wunsch der Gemeinde, sich mit dem Projekt „Guarrazar: Arqueología y Nuevos Recursos“ nicht auf die wissenschaftlichen Erforschung zu beschränken, sondern auch öffentlichkeitswirksam und nachhaltig zu engagieren. Entsprechend dieser Vorgaben wurde der Fundplatz Guarrazar 2015 bereits für die Öffentlichkeit zugänglich gemacht.⁴⁵ Es steht zu hoffen, dass die Zusammenarbeit von Kommune und Archäologen auch in den kommenden Jahren fortgesetzt werden kann.

⁴⁵ Das Projekt basiert auf einem öffentlich-privaten Jointventure. Mit der Durchführung des Projektes wurde die Firma Actividades Arqueológicas S. L. betraut, die mit der Gemeinde Guadamur als Sponsor eine Vereinbarung über eine zehnjährige Förderung abgeschlossen hat.

Abbildungen

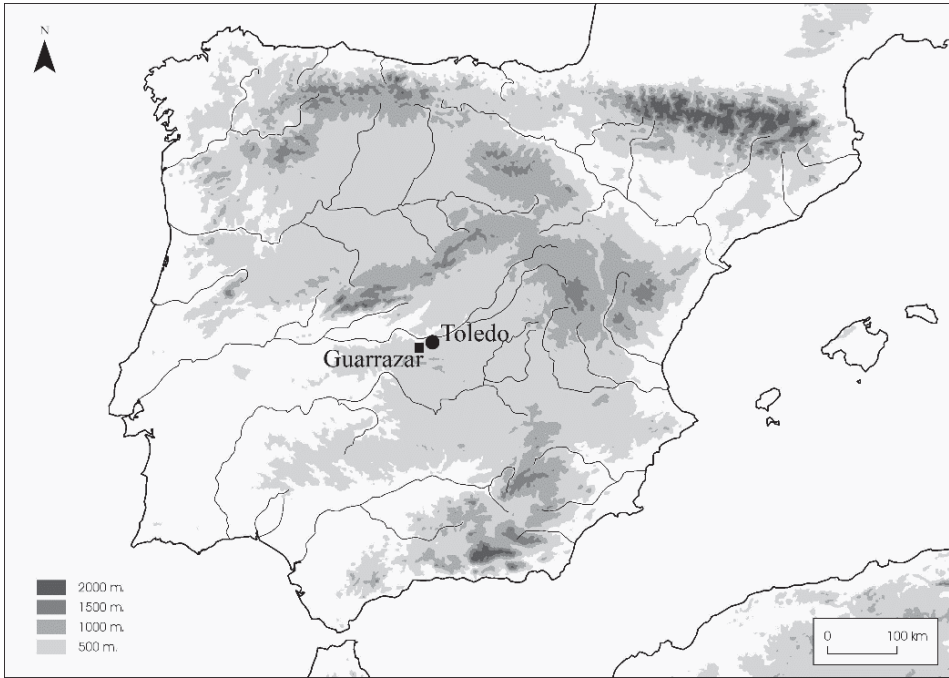


Abb. 1: Iberische Halbinsel und Lage Guarrazars.

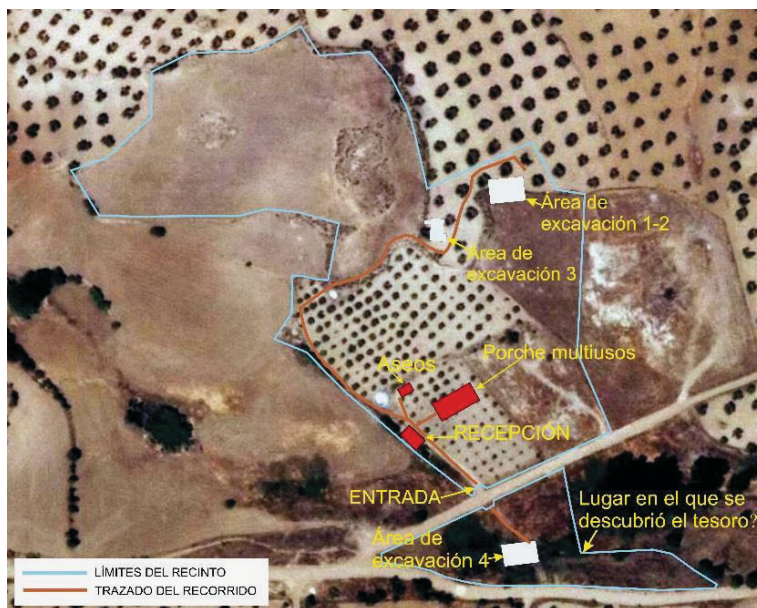


Abb. 2: Luftbild des Fundplatzes Guarrazar mit Einzeichnung der aktuellen Grabungsschnitte und der touristischen Installationen.



Abb. 3: Guarrazar, Grabungsschnitte 1-2. Überblick über die Ausgrabung, Stand 2014.

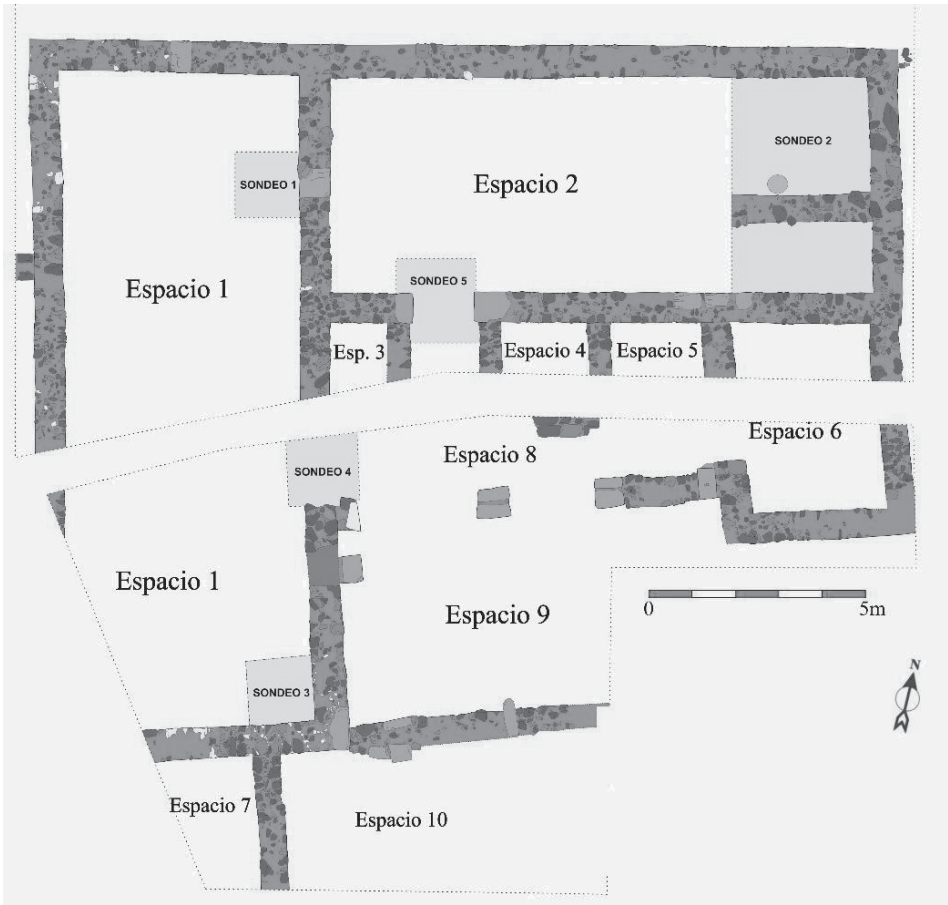


Abb. 4: Guarrazar, Grabungsschnitte 1-2. Planum mit Gebäudegrundriss.

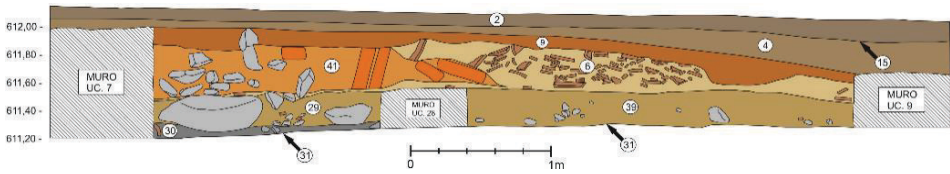


Abb. 5: Guarrazar, Grabungsschnitte 1-2. Sondage 2, Westprofil.

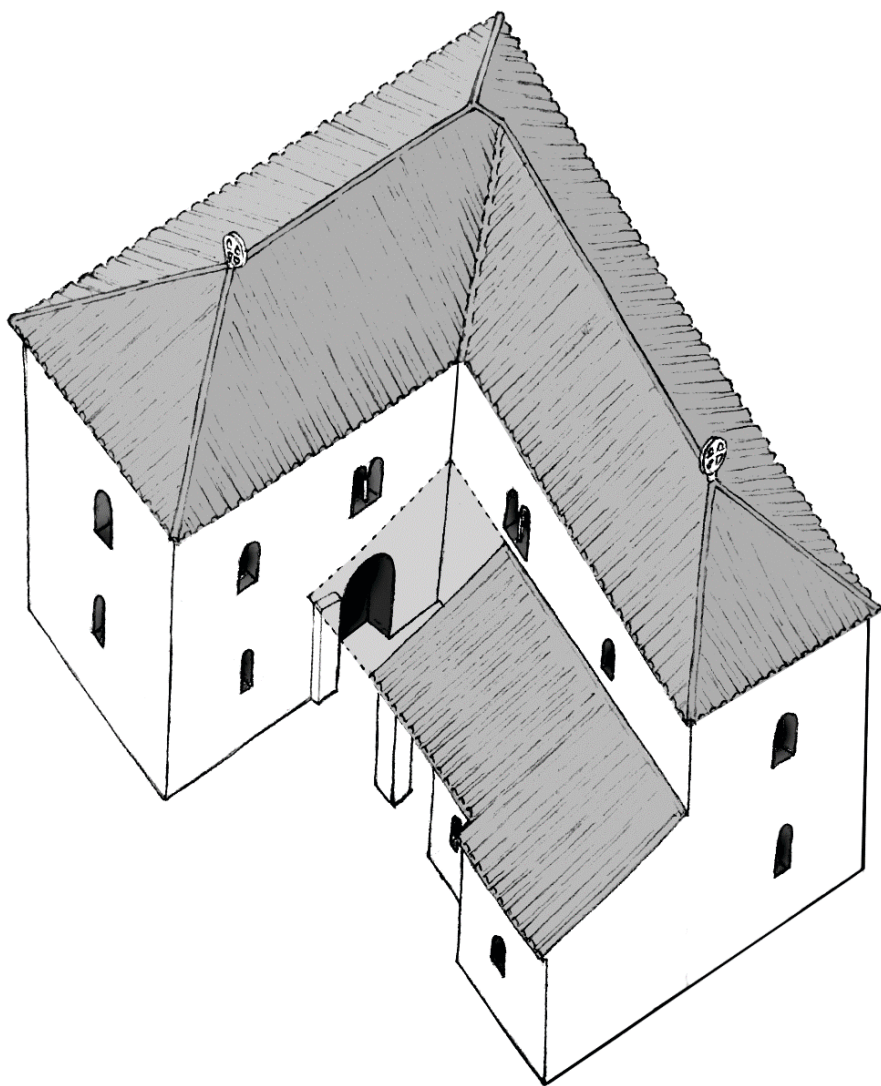


Abb. 6: Guarrazar, Grabungsschnitte 1-2. Rekonstruktion des Gebäudes.

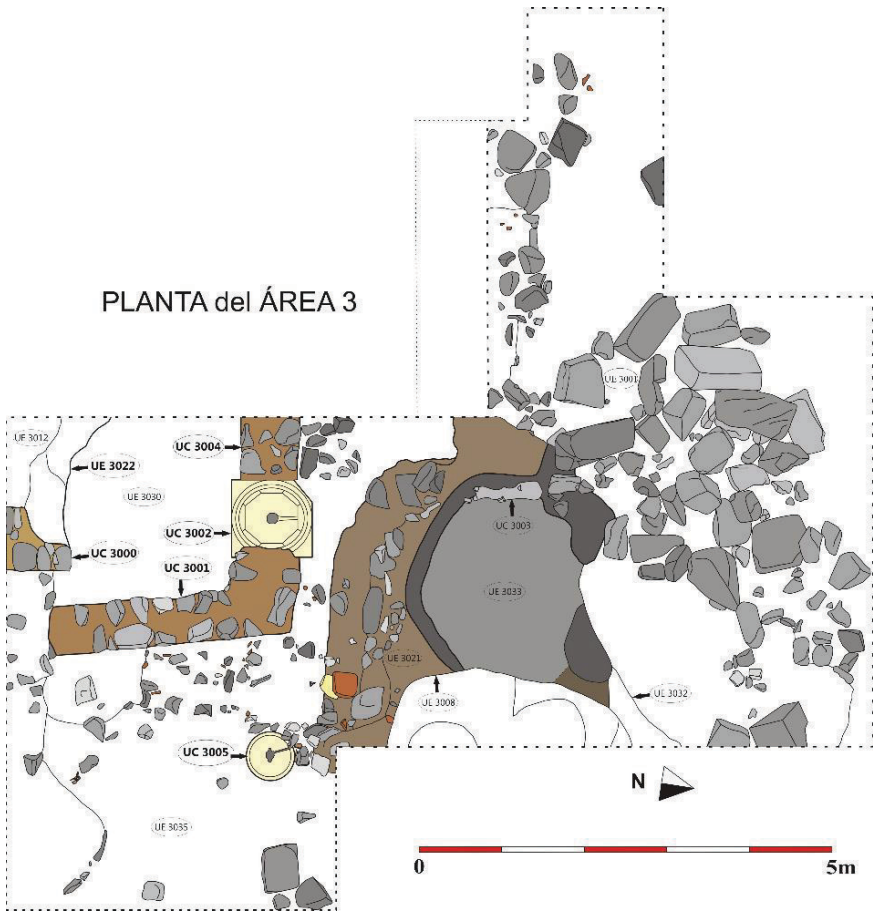


Abb. 7: Guarrazar, Grabungsschnitt 3. Planum.

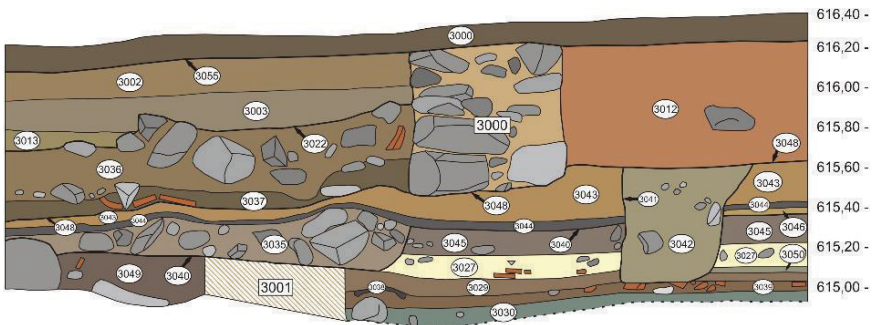
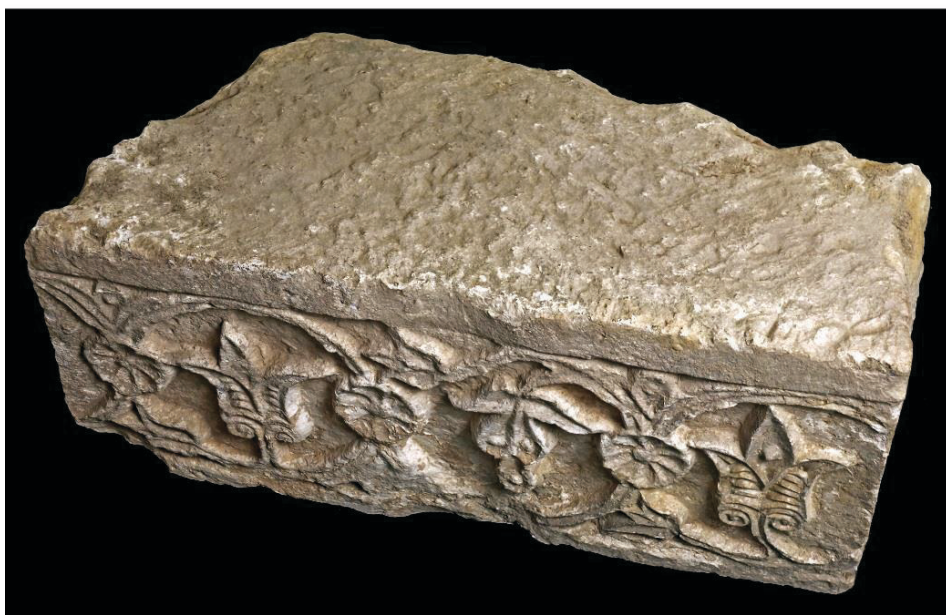


Abb. 8: Guarrazar, Grabungsschnitt 3. Südprofil.



*Abb. 9: Guarrazar, Grabungsschnitt 3: a) Säulenbasis UE 3002;
b) Steinquader mit Fries aus der Verfüllung UE 3022.*



Abb. 10: Guarrazar, Grabungsschnitt 4: a) Quelle und Teich von Süden aus. Im Hintergrund der Hang mit den Terrassen 1 bis 4 des Fundplatzes Guarrazar; b) Planum mit den Gebäuderesten im Bereich der Quelle.

